



ADVERTENCIA: Cualquier servicio eléctrico debe ser instalado y mantenido por un electricista calificado. Debe cumplir con todos los códigos nacionales y locales. Utilice un cable del tamaño adecuado para la distancia y el consumo de corriente de su unidad específica. Puede ser necesaria la protección del circuito y debe dimensionarse de acuerdo con los valores nominales de la unidad.



ADVERTENCIA: Los códigos eléctricos nacionales/locales pueden requerir que los bebederos de ganado con calefacción eléctrica, instalados en corrales de engorda en áreas de alimentación abiertas, se conecten a tierra mediante un conductor de puesta a tierra de cobre trenzado separado o de al menos calibre No. 6 AWG que termine en un punto donde el circuito derivado reciba su suministro. Consulte a las autoridades locales.



ADVERTENCIA: Esta instalación debe realizarse y mantenerse en estricta conformidad con los códigos nacionales/locales de plomería y los códigos eléctricos nacionales/locales (CSA en Canadá). Prevalecen las disposiciones aplicables de estos códigos. Si no se realizan y mantienen correctamente todas las instalaciones, pueden producirse pérdidas de ganado, lesiones personales o la muerte.



PRECAUCIÓN: Este aparato puede ser utilizado por niños a partir de 8 años y por personas con capacidades físicas, sensoriales o mentales reducidas o con falta de experiencia y conocimientos **si** han recibido supervisión o instrucciones sobre el uso del aparato de forma segura y comprenden los peligros que conlleva. Se debe supervisar a los niños para que no jueguen con el aparato. La limpieza y el mantenimiento del usuario no deben ser realizados por niños sin supervisión.



PRECAUCIÓN: Desconecte la alimentación eléctrica si el suministro de agua va a estar cortado durante un periodo de tiempo prolongado. Si no se apaga la alimentación, la fuente de agua puede resultar dañada.



PRECAUCIÓN: Para las unidades conectadas por cable, la conexión debe realizarse únicamente a un circuito con toma de tierra protegida por un interruptor diferencial (dispositivo de corriente residual o RCD).



PRECAUCIÓN: Asegúrese de que haya agua en el abrevadero antes de encender el sistema de calefacción y el calentador de inmersión, según corresponda. El funcionamiento de esta unidad o del calentador de inmersión sin agua en el abrevadero podría dañar algunos componentes.



PRECAUCIÓN: Cuando utilice el calentador de inmersión para obtener calor suplementario, asegúrese de que el calentador quede completamente por debajo de la superficie del agua.



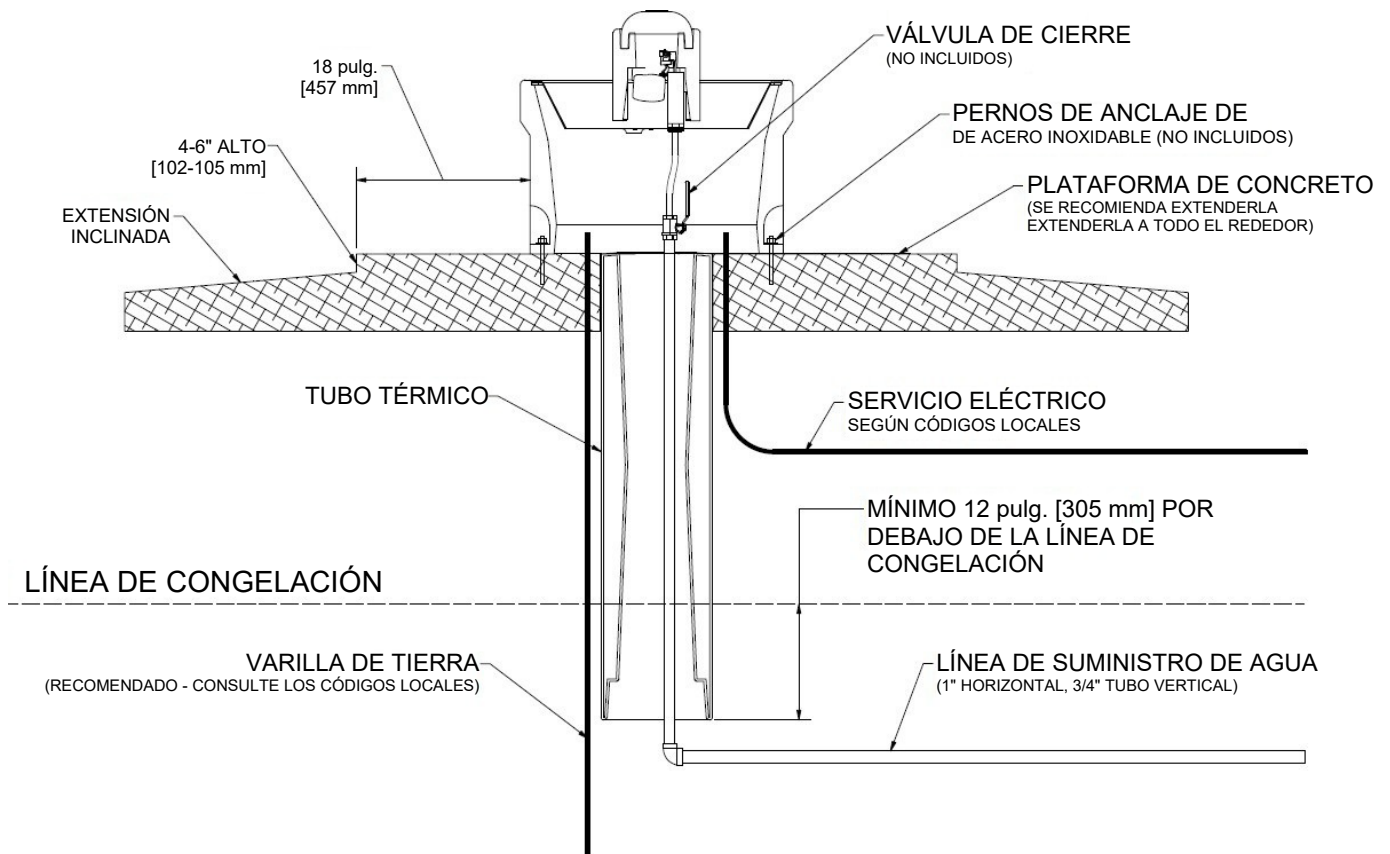
PRECAUCIÓN: La presión máxima de suministro de agua no debe exceder la presión nominal de la manguera de 200 psi (13.8 Bar). Puede ser necesario el uso de un reductor de presión para presiones extremas.



PRECAUCIÓN: El panel de acceso solo puede ser retirado por el personal de servicio o por una persona calificada similar.

NOTA: Debe incorporarse un medio de desconexión en el cableado fijo de acuerdo con las normas de cableado.

Instrucciones de instalación de de fuentes OmniMaster



A. Ubicación - Instalar la fuente en un lugar que ofrezca protección contra el viento mejorará el rendimiento. El ganado tenderá a reunirse en esta zona protegida, lo que les incitará a beber más. El panel de acceso debe estar opuesto al viento predominante en invierno para ofrecer protección adicional a la línea de suministro.

B. Línea de suministro de agua - La tubería subterránea horizontal de agua debe dimensionarse para tener en cuenta la caída de presión, en relación con la distancia, y colocarse un pie [305 mm] por debajo de la línea de congelación. Se recomienda una tubería de suministro de una pulgada. Debe instalarse una válvula de cierre debajo de la fuente para facilitar su mantenimiento. Para un mantenimiento óptimo, se puede instalar una válvula de cierre y vaciado por debajo del nivel de congelación para drenar el agua cuando la unidad no esté en uso. La línea de suministro vertical debe estar centrada en el tubo vertical para proporcionar un espacio de aire entre la línea y el suelo congelado fuera del tubo. Lave bien la tubería de suministro de agua antes de conectarla a la fuente. Los suministros de agua con materiales extraños como arena, óxido, etc. pueden requerir un filtro para mantener la válvula de la fuente funcionando correctamente.

C. Suministro eléctrico - Por lo general, lo más rentable es tender la línea de suministro eléctrico al mismo tiempo que se abren las zanjas para el suministro de agua.

Nº de artículo	Descripción	Watts	Amperios	Nº de artículo	Descripción	Watts	Amperios
18780	Ultrafount ES1 120 V	173 W	1.4 A @120 V	18781	Ultrafount ES1 240 V	228 W	1.00 A @240 V
18730	Ultrafount ES2 120 V	298 W	2.5 A @120 V	18731	Ultrafount ES2 240 V	412 W	1.80 A @240 V

D. Tubo de elevación - Instale un tubo vertical y extiéndalo al menos un pie [305 mm] por debajo de la línea de congelación o hasta la tubería subterránea horizontal de agua. Para una protección óptima de la línea de agua, utilice el *Tubo térmico Ritchie* aislado de 12 pulg. [305 mm] de diámetro, cuyos números de pieza y tamaños se muestran a la derecha. La abertura del tubo debe mantenerse despejada.

Tubo térmico Ritchie	
Número de pieza	Descripción
18158	Sección superior de 1 pie
16612	Sección superior de 4 pies
16416	Extensión de 2 pies

NOTA: *La causa más común de la congelación de la línea de suministro es que la línea de suministro toque el tubo vertical. No rodee la línea de suministro con aislamiento, madera u otro material extraño. Cualquier material extraño en el tubo puede hacer que la escarcha migre a la línea de suministro, provocando su congelación.*

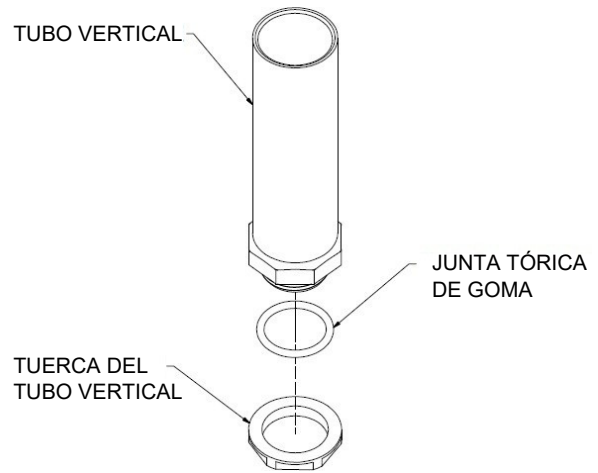
E. Plataforma de montaje - Se debe proporcionar una plataforma de concreto (ver diagrama) para todas las fuentes. Utilice un grosor mínimo de 4 pulg. [102 mm] y lo suficientemente grande para alojar la fuente. Un escalón adicional de 4-6 pulg. [102-105 mm] que se extiende 18 pulg. [457 mm] hacia fuera desde cada lado de la unidad. Esto protegerá la unidad de los equipos de manipulación de estiércol, además de disuadir a los animales de defecar en la fuente. Extender la plataforma proporciona a los animales un lugar para estar de pie mientras beben; considere el tamaño de sus animales al determinar las dimensiones de su plataforma. El escalón y la plataforma de concreto deben tener una pendiente que se aleje de la fuente para facilitar el drenaje. Un acabado rugoso con escoba en la superficie de concreto proporciona un mejor apoyo para el ganado.

F. Conexión de la manguera - Conecte el accesorio de la manguera a la válvula de cierre en la parte superior del concreto. Deslice el accesorio de espiga con las abrazaderas suministradas. La manguera no debe tocar el aislamiento ni la superficie exterior de la fuente. Coloque la manguera debajo de la fuente mientras mueve la unidad a su lugar sobre el tubo vertical.

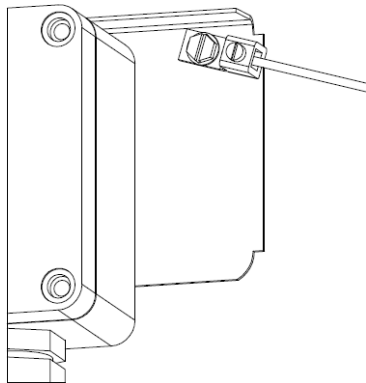
G. Preparación del fondo - Aplique el burlete de espuma suministrado al fondo de la fuente, siguiendo a lo largo del borde exterior de la fuente.

H. Anclaje de la fuente - Su fuente tiene cuatro puntos de anclaje incorporados para sujetar su unidad de forma segura a la base de concreto. Se recomienda el uso de pernos de anclaje de expansión de acero inoxidable de 3/8" x 5" (no incluidos) para instalaciones de concreto. Los pernos de anclaje están disponibles en Ritchie en un paquete de dos, número de pieza 16555. Se suministran arandelas planas para usar con los anclajes.

I. Ensamble el tubo vertical - Instale el tubo vertical en el orificio del abrevadero. La junta tórica de goma debe estar en el interior del abrevadero. Apriete la tuerca firmemente para evitar fugas. No apriete demasiado o la junta tórica podría salirse.



J. Conexiones eléctricas - Los cables de alimentación deben introducirse en la caja de empalmes suministrada con las unidades. El uso del alivio de tensión proporcionado ofrecerá sellado y alivio de tensión para los cables entrantes. Así se evita que entre humedad en las conexiones de los cables. Si el tamaño del cable/alambre de entrada no es el adecuado para el agarre del cable suministrado, es posible que se necesite un adaptador diferente.

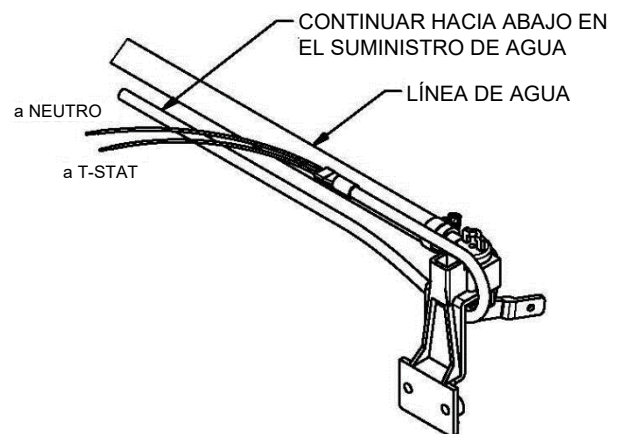


SÓLO PARA INSTALACIONES CE - Los cables de alimentación deben tenderse en un conducto que se fije a la caja de empalmes suministrada. Se necesitarán accesorios adicionales.

K. Conexión a tierra - Fije la varilla de tierra local con cable de cobre desnudo al terminal de tierra suministrado cerca de la caja de empalmes. La conexión a tierra localizada minimizará el riesgo de tensión parásita y puede ser exigida por el código eléctrico local.

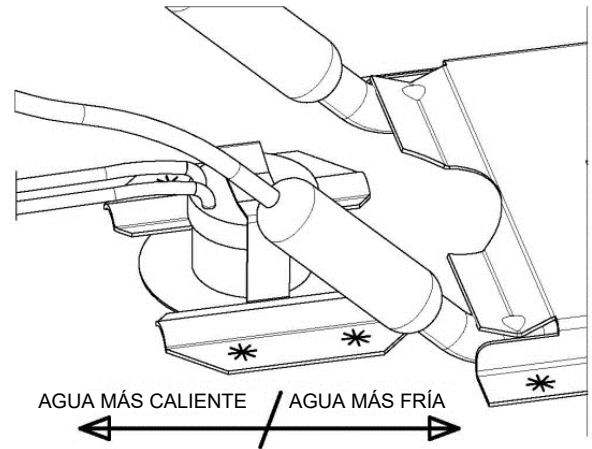
1. Afloje el tornillo de la pestaña
2. Coloque el cable de tierra desnudo de la varilla de tierra debajo del tornillo.
3. Apriete firmemente el tornillo para fijar el cable.

L. Calentador de cable - (Completar después de fijar la válvula en Ultrafount ES2) Desenrolle el calentador de cable y haga un bucle alrededor de la válvula. Sujete la parte restante del cable calentador al suministro de agua, lo más abajo posible del tubo vertical con las bridas para cables proporcionadas. Este calentador es hermético, pero no debe sumergirse en agua.



PRECAUCIÓN: La instalación no debe causar ninguna tensión en las conexiones del cableado del calentador. No cruce el cable sobre sí mismo a lo largo de la línea de agua. Evite daños en el calentador causados por puntos calientes debido a que sus conductores están próximos entre sí. Tampoco coloque aislamiento adicional alrededor del calentador.

M. Termostato de disco - El termostato de disco está montado en un soporte debajo del abrevadero, lo que permite moverlo con respecto al calentador. Para facilitar el movimiento del termostato, gire $\frac{1}{4}$ de vuelta. Para bloquear la posición después del ajuste, gire $\frac{1}{4}$ de vuelta hacia atrás. **A medida que el termostato se mueve hacia el calentador, la temperatura del agua en el abrevadero disminuye.** La mejor ubicación se determina comprobando la temperatura del abrevadero varias veces durante la temporada de calentamiento.



N. Tapa de la válvula - Antes de instalar la tapa de la válvula se debe instalar el burlete. El sello se instala retirando el papel protector de la cara adhesiva y luego, comenzando en el punto medio de una de las patas, fije el sello al marco. Trabaje alrededor del marco con el sello lo más cerca posible del borde interior y luego suba por la otra pata hasta el punto medio. En este momento, corte cualquier exceso de sello de espuma según sea necesario. Repita para el otro lado en ES2.

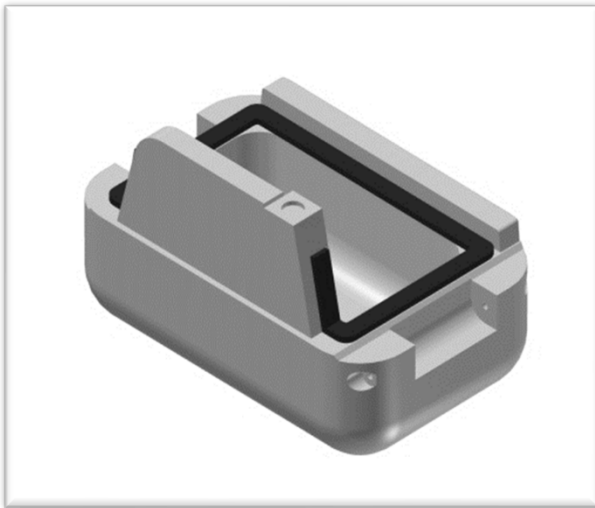


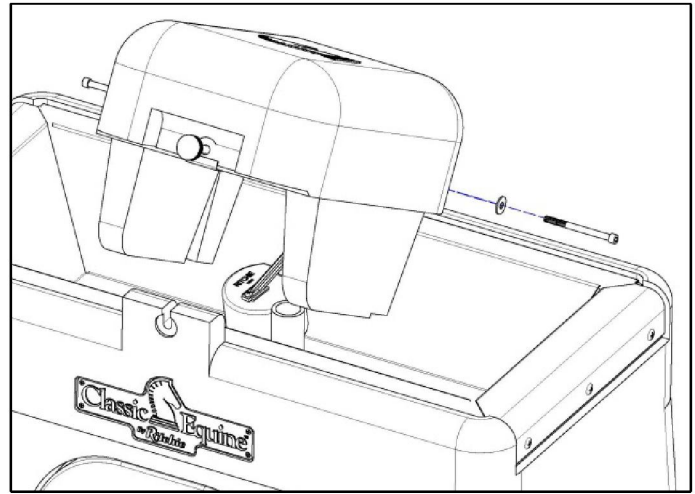
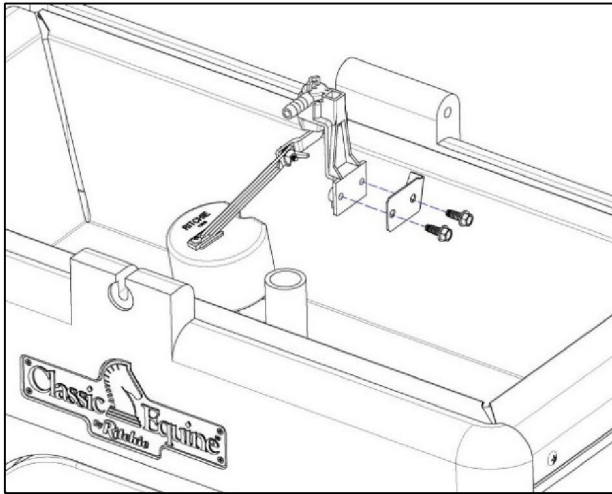
Figura 2. Ultrafount ES1



Figura 1. Ultrafount ES2

O. Fijación de la válvula - (sólo Ultrafount ES2) Es preferible instalar el conjunto de la válvula antes de fijar la cubierta. Para fijar la válvula, necesitará un dado de $\frac{3}{8}$ " con mango. Alinee los orificios del soporte de la válvula blanca con los orificios de la lengüeta de la canaleta, como se muestra a la derecha. Apriete firmemente el tornillo con cuidado de no apretarlo demasiado y de no romper el soporte de plástico de la válvula.

P. Colocación de la cubierta - (sólo Ultrafount ES2) Instale el conjunto de la cubierta como se muestra en la imagen de la derecha. Alinee los orificios de la cubierta con los orificios de la carcasa detrás de la válvula. Con la llave hexagonal de $\frac{3}{16}$ " suministrada, apriete los tornillos hasta que quede un espacio de $\frac{1}{8}$ " entre la tapa y la base en ambos lados de la cubierta. Es posible que sea necesario realizar algún ajuste si el tornillo de mariposa no se alinea con la ranura de bloqueo en la parte delantera de la fuente.



Q. Conexión final de agua - Conecte la parte superior de la manguera suministrada a la válvula, corte la manguera a la longitud adecuada y deslícela en el accesorio de la válvula. Se suministran abrazaderas y accesorios para asegurar la conexión.

R. Selle la base - Después de que la unidad esté completamente instalada, aplique un cordón de masilla alrededor de la base de la fuente para asegurarse de que no entre viento a través de la base de la unidad.

NOTA: *Sellar la parte inferior de la unidad contra el aire frío es un aspecto importante del rendimiento térmico de la unidad.*

S. Tapón de drenaje - Inserte firmemente el tapón de drenaje en el orificio de drenaje situado en el centro del abrevadero.

T. Ajuste del flotador - Abra la válvula de cierre del suministro de agua, compruebe si hay fugas y arréguelas. Ajuste el flotador para una profundidad de agua de 1-2 pulg. [25-51 mm] por debajo de la parte superior del abrevadero o del tubo de rebose ajustando la tuerca de mariposa. Con la válvula funcionando correctamente y el nivel de agua ajustado al nivel adecuado, puede instalar la tapa de la válvula.

U. Instale el panel de acceso lateral - Una vez que todas las conexiones de la línea de agua han sido revisadas en busca de fugas y la conexión eléctrica está completa, la puerta de acceso lateral puede ser instalada.

V. Limpieza de su fuente - Para limpiar su fuente de bebedero necesitará un buen cepillo de cerdas duras. Abra la tapa y cepille el depósito para eliminar cualquier acumulación. Retire el tapón que se encuentra en el área de la cámara de la válvula debajo del flotador para drenar el agua y los residuos. Puede cerrar el agua con la válvula de cierre situada debajo de la unidad o manteniendo el flotador en la posición elevada. Una vez que el agua y los residuos se hayan drenado, vuelva a colocar el tapón y deje que el tanque se vuelva a llenar. Ahora es un buen momento para reajustar el flotador si es necesario. Cierre la cubierta y listo.

W. Mantenimiento - Para un rendimiento óptimo es necesario un mantenimiento regular. La goma de la válvula puede desmontarse y voltearse para obtener una nueva superficie de sellado o sustituirse para evitar el goteo. Una presión más alta requerirá reemplazos más frecuentes. Elimine cualquier acumulación de minerales en los componentes de la válvula para permitir el libre movimiento de la misma. Antes de que llegue el frío, debe comprobarse el funcionamiento de los calentadores, los calentadores por cable y los termostatos. Elimine cualquier acumulación de residuos en el tubo vertical. Verifique si el sellador alrededor de la base está agrietado y reemplácelo si es necesario para evitar la permeación de aire.

Válvulas Ritchie

Las válvulas Ritchie vienen en varios tamaños y presiones nominales como se muestra a continuación: verde para alta presión de la línea de suministro, roja para presión de suministro moderada y blanca para aplicaciones de baja presión. Las diferencias en el tamaño del abrevadero también influyen en la elección de la válvula. Sus situaciones individuales pueden requerir un cambio de la válvula estándar suministrada con su fuente. Considere consultar a su distribuidor Ritchie si esto es necesario.

NOTA: La válvula roja de 1/2" es estándar en las Ultrafount ES1 y ES2

1/2"	Número de pieza	GPM [LPM]	Rango de presión
Blanca	12574	4.8 [18]	Bajo, 5-40 psi. (34-275 kPa)
Roja	12575	3.4 [13]	Moderada, 40-60 psi. (275-414 kPa)
Verde	13597	1.45 [5]	Alta, 60-80 psi. (414-552 kPa)

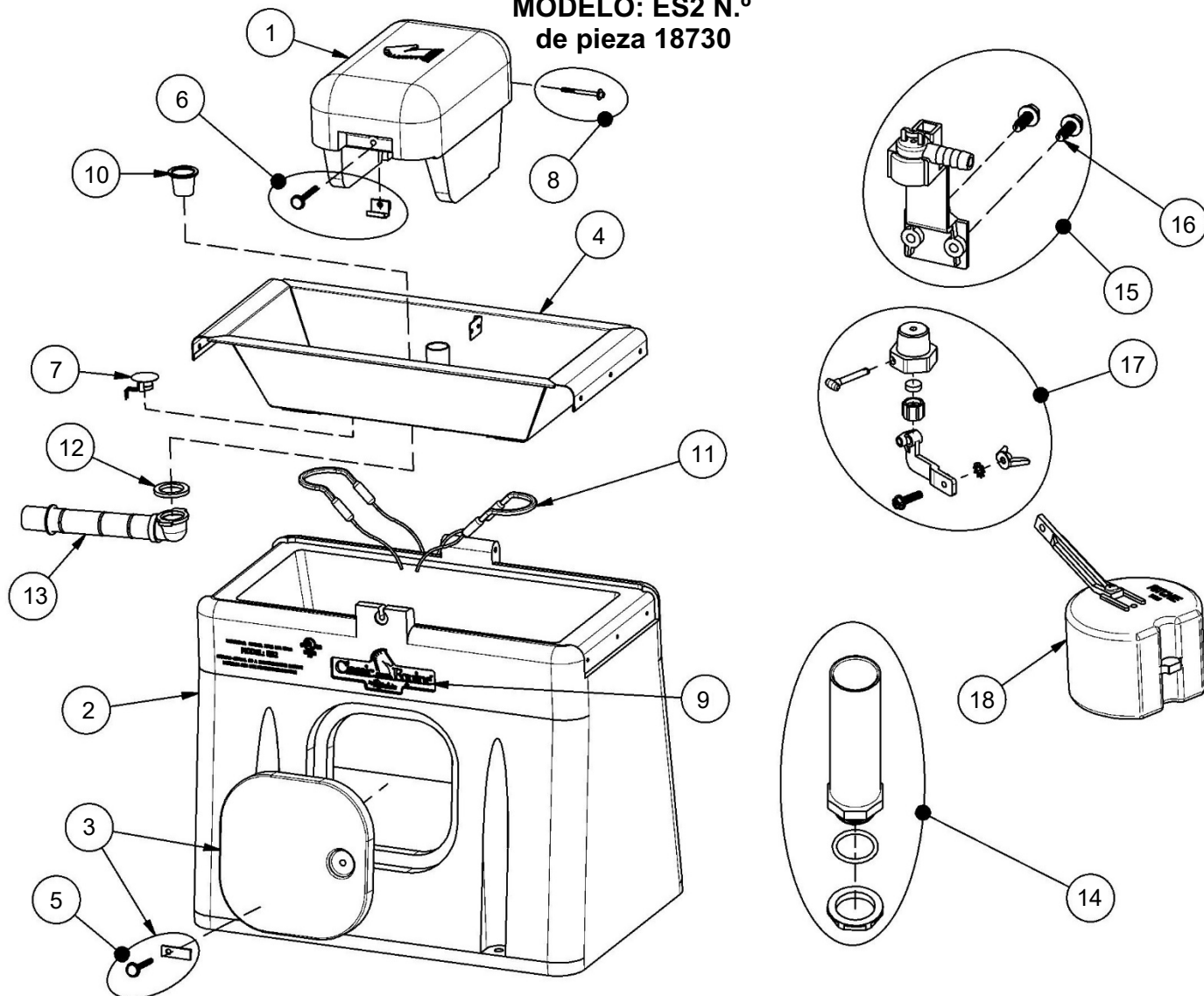
NOTA: La presión máxima de entrada de agua para cada válvula se muestra arriba. Si la presión del agua es extremadamente alta, y si la válvula no se cierra, puede ser necesaria una válvula reductora de presión.

Solución de problemas

Problema	Solución
Hielo en el abrevadero	Compruebe los fusibles o disyuntores.
	Compruebe todos los elementos calentadores para asegurarse de que están calentando.
	Ajuste el termostato a una temperatura más alta.
	Compruebe la tensión en la fuente de agua.
Congelación de válvulas	Compruebe que el cable calentador esté correctamente instalado y sujeto alrededor de la válvula.
	Compruebe que no haya espacios de aire por donde pueda llegar un viento frío a la válvula.
Congelación de la línea de suministro	Compruebe que el cable calentador esté desenrollado y sujeto alrededor de la válvula y la línea de suministro.
	Compruebe que la tubería de suministro esté centrada en el tubo vertical y no toque los lados.
	Compruebe que el tubo vertical esté libre de agua y barro que puedan causar congelación.
	Compruebe que la manguera flexible no toque el lateral de la carcasa o el bastidor.
	Compruebe si hay espacios de aire entre la carcasa y el suelo de concreto.
La válvula no deja de gotear	Compruebe el ajuste del flotador. Compruebe que el flotador no esté saturado de agua ni roce los laterales.
	Compruebe si la presión del suministro de agua es excesiva.
	Desmonte la válvula y compruebe si hay arena o minerales acumulados en la goma de la válvula. Compruebe si el orificio de salida de la válvula está desgastado o dañado. Si el agua es arenosa o tiene cal, puede ser necesario utilizar un tamiz o un filtro.
	Dé la vuelta a la goma de la válvula y vuelva a montarla.
Válvula de 1/2":	 <p style="text-align: center;">GOMA DE LA VÁLVULA</p> <p style="text-align: center;">ES NECESARIO RETIRAR EL PASADOR PARA DESMONTAR LA VÁLVULA.</p>
Caudal de agua bajo	Compruebe que la entrada de la válvula no esté obstruida ni que la manguera de suministro esté doblada.
	Compruebe la presión del sistema y el caudal de agua de la línea de suministro.
	Compruebe que las válvulas de cierre estén completamente abiertas.

Classic Equine ULTRAFOUNT

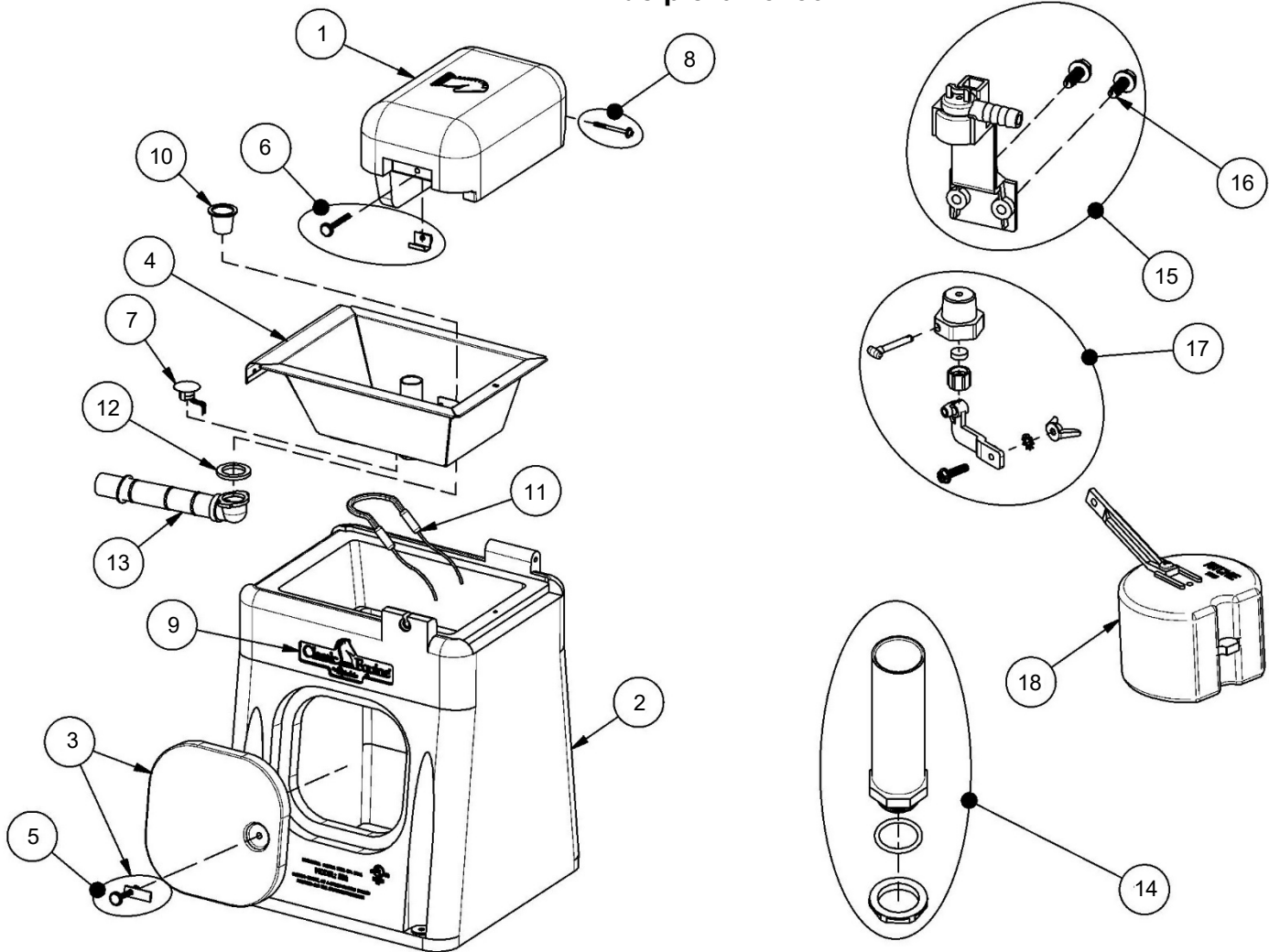
MODELO: ES2 N.º
de pieza 18730



Artículo	Número de pieza	Descripción	Cantidad	Artículo	Número de pieza	Descripción	Cantidad
1	18734	Cubierta ULTRAFOUNT	1	14	16866	Paq. de tubo vertical	1 paq.
2	18732	Carcasa ULTRAFOUNT	1	15	11515	Paq. de soporte de válvula 1/2" con tornillos	1 paq.
3	18726	Panel de acceso con herrajes	1	16	15154	Tornillos para soporte de válvula (10/paq.)	1 paq.
4	18737	Abrevadero ULTRAFOUNT	1	17	12575	Paq. válvula roja 1/2"	1 paq.
5	18753	Paq. de herrajes del panel de acceso	1 paq.	18	13613	Paq. flotador con brazo corto	1 paq.
6	18718	Paq. de herrajes para el pestillo de la cubierta	1 paq.	NS	13830	Cable calentador 120 V 48 W (1/paq.)	1 paq.
7	11885	Paq. de termostato de disco	1 paq.	NS	18751	Paq. de accesorios ULTRAFOUNT	1 paq.
8	18716	Perno de bisagra Classic Equine (2/paq.)	1 paq.	NS	16523	Rollo de espuma de sellado 1/4"x3/4"x50' [15 m]	1
9	18719	Paquete de logotipos Classic Equine (2/paq.)	1 paq.	NS	14866	Rollo de espuma selladora de 10' (3 m)	1
10	18628	Tapón de drenaje (2/paq.)	1 paq.				
11	14150	Calentador 120 V 125 W (1/paq.)	2 paqs.				
12	18075	Arandela de drenaje (6/paq.)					
13	11472	Tubo de drenaje con codo	1 paq.				

Classic Equine ULTRAFOUNT

MODELO: ES1
N.º de pieza 18780



Artículo	Número de pieza	Descripción	Cantidad	Artículo	Número de pieza	Descripción	Cantidad
1	18778	Cubierta ULTRAFOUNT ES1	1	14	16866	Paq. de tubo vertical	1 paq.
2	18776	Carcasa ULTRAFOUNT ES1	1	15	11515	Soporte de válvula con paq. de tornillos	1 paq.
3	18726	Panel de acceso con herrajes	1	16	15154	Tornillos para soporte de válvula (10/paq.)	1 paq.
4	18775	Abrevadero ULTRAFOUNT ES1	1	17	12575	Paq. válvula roja 1/2"	1 paq.
5	18753	Paq. de herrajes del panel de acceso	1 paq.	18	13613	Paq. flotador con brazo corto	1 paq.
6	18718	Paq. de herrajes para el pestillo de la cubierta	1 paq.	NS	13830	Cable calentador 120 V 48 W (1/paq.)	1 paq.
7	11885	Paq. de termostato de disco	1 paq.	NS	18751	Paq. de accesorios ULTRAFOUNT	1 paq.
8	18716	Perno de bisagra Classic Equine (2/paq.)	1 paq.	NS	16523	Rollo de espuma de sellado 1/4"x3/4"x50' [15 m]	1
9	18719	Paquete de logotipos Classic Equine (2/paq.)	1 paq.	NS	14866	Rollo de espuma selladora de 10' (3 m)	1
10	18628	Tapón de drenaje (2/paq.)	1 paq.				
11	14150	Calentador 120 V 125 W (1/paq.)	1 paq.				
12	18075	Arandela de drenaje (6/paq.)					
13	11472	Tubo de drenaje con codo	1 paq.				



RITCHIE INDUSTRIES, INC. GARANTÍA LIMITADA

Ritchie Industries, Inc. en lo sucesivo denominada Ritchie Industries, otorga una GARANTÍA LIMITADA por el(los) período(s) de tiempo indicado(s) en el presente documento, sujeta a ciertas limitaciones, sobre su nuevo sistema de abrevadero contra defectos de material o mano de obra cuando se instale, configure, opere y mantenga correctamente de acuerdo con las instrucciones y recomendaciones establecidas por Ritchie Industries, incluyendo las indicadas en las Instrucciones de instalación. **La garantía excluye la mano de obra y los gastos de envío.**

La garantía es transferible al siguiente comprador del sistema de riego antes de que expire el período de garantía, pero dicha transferencia no ampliará el plazo de garantía original. Cualquier reclamación de garantía deberá ir acompañada del recibo de compra, y todas las reclamaciones de garantía se tramitarán a través de un Concesionario o Distribuidor autorizado Ritchie.

La responsabilidad de Ritchie Industries por cualquier defecto de material o mano de obra con respecto a los bienes aceptados se limitará a reparar los bienes o a sustituirlos, a elección de Ritchie Industries. Las piezas utilizadas en las reparaciones en garantía estarán garantizadas durante el resto del período de garantía del sistema de agua, y todas las piezas sustituidas en garantía pasarán a ser propiedad de Ritchie Industries.

Los periodos de garantía limitada comienzan en el momento de la entrega del sistema de riego al comprador original. En el momento de la entrega de los bienes, el comprador asume toda responsabilidad, incluyendo pero no limitándose a todos los daños personales y materiales, resultantes de la manipulación, posesión o uso de los bienes.

COBERTURA Y LIMITACIONES DE LA GARANTÍA

Limitaciones de las garantías y recursos

Los sistemas de riego de Ritchie Industries están diseñados y fabricados para proporcionar años de uso confiable cuando se instalan y operan de acuerdo con las instrucciones y recomendaciones de Ritchie Industries. Sin embargo, existe la posibilidad de que se produzcan instalaciones inadecuadas, modificaciones y usos indebidos de los productos. Por lo tanto, la garantía limitada proporcionada será la siguiente:

Esta garantía limitada no se aplicará a ningún artículo de apariencia y no se aplicará a ningún producto que haya sido objeto de uso indebido, abuso, servicio o manipulación anormal, negligencia o accidente, ni a ningún producto que se instale y/o utilice de manera contraria a las instrucciones de instalación e instrucciones de uso de Ritchie Industries. La garantía limitada tampoco se aplicará a ningún producto cuyo exterior haya sido dañado o desfigurado de otro modo, que haya sido reparado, alterado o modificado por cualquier persona que no sea Ritchie Industries, de manera que, a juicio de Ritchie Industries, afecte negativamente al funcionamiento, rendimiento, durabilidad o uso previsto del producto, ni a ningún producto en el que la retirada de piezas, modificación(es) o uso de piezas o accesorios no fabricados o aprobados por Ritchie Industries haya causado daños.

Cobertura y períodos de garantía

Tipo de unidad	Cobertura y período de garantía
Unidades de polietileno	Base, parte superior y cierres de bola. Garantía limitada de diez años: 100% durante los cinco primeros años, luego disminuye un 20% anual durante el resto del período de 10 años.
Unidades de acero inoxidable	Abrevadero de acero inoxidable y marco de cámara de válvulas de acero inoxidable. Garantía limitada de diez años, más diez años de cobertura contra la corrosión, al 100% durante todo el período de 10 años.
Componentes	Garantía limitada de un año en todas las partes de los componentes, como flotadores, válvulas y elementos calefactores.

Exclusiones de responsabilidad

SALVO QUE SE INDIQUE EXPRESAMENTE LO CONTRARIO EN EL PRESENTE DOCUMENTO, RITCHIE INDUSTRIES NO OFRECE NINGUNA OTRA GARANTÍA O DECLARACIÓN DE NINGÚN TIPO, EXPLÍCITA O IMPLÍCITA. **QUEDAN EXCLUIDAS DE ESTA GARANTÍA LIMITADA LAS GARANTÍAS IMPLÍCITAS DE COMERCIABILIDAD E IDONEIDAD PARA UN FIN DETERMINADO.** EN LA MEDIDA EN QUE NO PUEDAN EXCLUIRSE, LAS GARANTÍAS IMPLÍCITAS TIENEN UNA DURACIÓN LIMITADA A LA DE LA GARANTÍA EXPLÍCITA. **ESTA GARANTÍA LIMITADA EXCLUYE LOS DAÑOS INCIDENTALES, CONSECUENTES Y ESPECIALES. ESTA EXCLUSIÓN DE DAÑOS CONSECUENTES, INCIDENTALES Y ESPECIALES ES INDEPENDIENTE DE CUALQUIER CONCLUSIÓN DE QUE EL REMEDIO EXCLUSIVO NO CUMPLIÓ SU PROPÓSITO ESENCIAL Y SOBREVIVIRÁ A DICHA CONCLUSIÓN.** LOS RECURSOS ESTABLECIDOS EN ESTA GARANTÍA LIMITADA SON LOS ÚNICOS RECURSOS DISPONIBLES PARA CUALQUIER PERSONA EN VIRTUD DE ESTA GARANTÍA. ALGUNOS ESTADOS/PROVINCIAS NO PERMITEN LAS RENUNCIAS, LIMITACIONES Y EXCLUSIONES IDENTIFICADAS ANTERIORMENTE Y, COMO RESULTADO, ES POSIBLE QUE NO SE APLIQUEN A USTED.

Ningún agente, empleado o representante de Ritchie Industries, y ningún concesionario/distribuidor de Ritchie Industries, está autorizado a obligar a Ritchie Industries a hacer ninguna declaración o garantía con respecto a los productos, excepto las incluidas específicamente en esta garantía limitada.

Instrucciones de instalación para



P L A Y T O W I N™

Instrucciones de instalación de



18751

CONJ. DE BOLSA ULTRAFOUNT



847987087514

Felicidades, acaba de adquirir la mejor fuente de agua del mercado. Esta unidad está diseñada para ofrecerle un excelente servicio cuando se instala y mantiene adecuadamente. Siga atentamente las instrucciones. Lea y comprenda todas las instrucciones antes de instalar.



Los formatos alternativos
para este manual están
disponibles en:
www.Ritchiefount.com