




 **HOIATUS.** Kõik elektritööd peab tegema ja neid hooldama kvalifitseeritud elektrik. Peab vastama kõigile riiklikele ja kohalikele eeskirjadele. Kasutage teie seadme jaoks sobiva suurusega kaablit, mis vastab kaugusele ja voolutugevusele. Vajalik võib olla vooluahela kaitse ja see tuleb dimensioneerida vastavalt seadme nimiväärtustele.


 **HOIATUS.** Riiklikud/kohalikud elektrieskirjad võivad nõuda, et avatud söötmissalale paigaldatud elektriküttega kariloomade jooturid peavad olema maandatud eraldi mitmekordsest vasest maandusjuhiga või vähemalt nr 6 AWG-ga, mis lõpeb punktis, kus haruahel saab oma toite. Kontrollige kohalike ametiasutustelt.


 **HOIATUS.** See paigaldus peab olema tehtud ja hooldatud rangelt kooskõlas riiklike/kohalike torustikueeskirjade ning riiklike/kohalike elektriseadmete eeskirjadega (CSA Kanadas). Nende eeskirjade kohaldatavad sätted on ülimuslikud. Kui kõiki paigaldusi ei tehta ega hooldata nõuetekohaselt, võib see põhjustada kariloomade kaotust, isiklike vigastusi või surma.


 **ETTEVAATUST!** Seda seadet võivad kasutada alates 8-aastased lapsed ja vanemad ning isikud, kellel on vähenenud füüsilised, sensoorsed või vaimsed võimed või kellel puuduvad kogemused ja teadmised, **kui** nad on saanud järelevalvet või juhendamist seadme ohutu kasutamise kohta ning mõistavad sellega seotud ohte. Lapsi tuleb jälgida, et nad ei mängiks seadmega. Puhastamist ja hooldust ei tohi lapsed teha ilma järelevalveta.


 **ETTEVAATUST!** Lülitage vool välja, kui veevarustus tuleb pikemaks ajaks sulgeda. Kui voolu ei lülitata välja, võib see põhjustada veepurskkaevu kahjustusi.

 **ETTEVAATUST!** Juhtmega ühendatud seadmete puhul tuleb ühendus teha ainult nõuetekohaselt maandatud vooluahelaga, mis on kaitstud jääkvoolukaitsega (RCD).

 **ETTEVAATUST!** Veenduge enne küttesüsteemi ja vajaduse korral sukelduskuumendi sisselülitamist, et jootmisnõus oleks vesi. Selle seadme või sukelduskuumendi käivitamine ilma veeta jootmisnõus võib kahjustada mõningaid komponente.

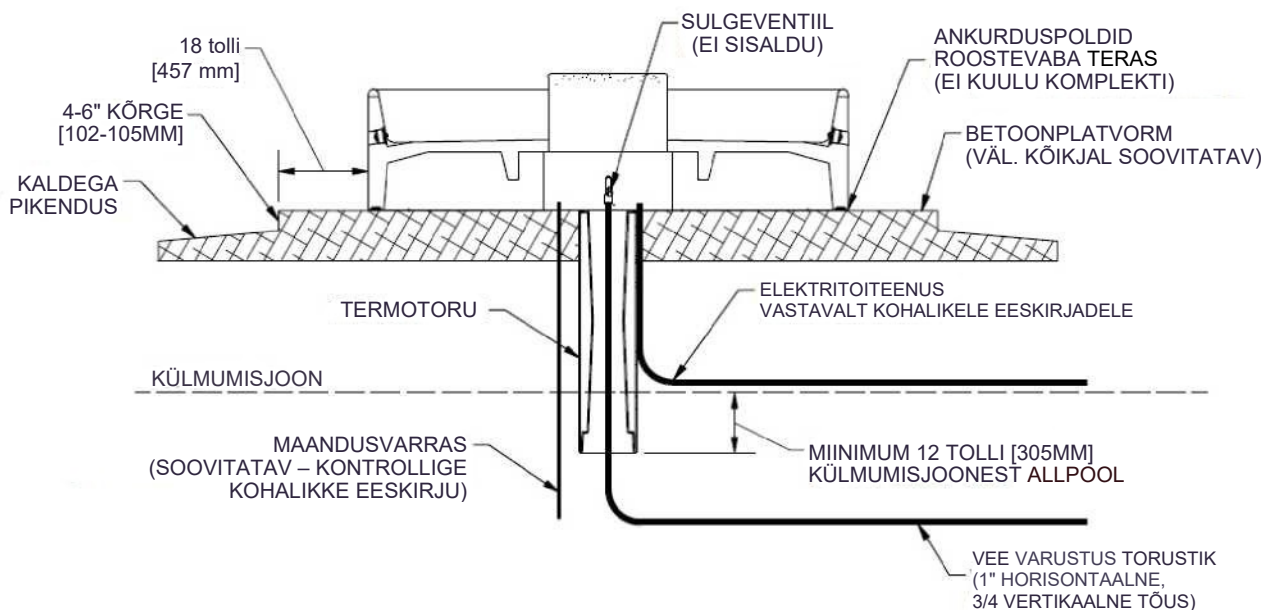
 **ETTEVAATUST!** Kui kasutate sukelduskuumutit lisasoojendamiseks, veenduge, et kuumuti oleks täielikult veepinna all.

 **ETTEVAATUST!** Maksimaalne veevarustusrõhk ei tohi ületada vooliku nimiväärtust 200 psi (13,8 bar). Äärmiselt kõrge rõhu korral võib olla vajalik rõhureduktori kasutamine.

 **ETTEVAATUST!** Juurdepääsupaneeli võib eemaldada ainult hoolduspersonal või sarnase kvalifikatsiooniga isik.

MÄRKUS. Paiksesse juhtmestikku tuleb vastavalt juhtmestiku eeskirjadele lisada lahtiühendamisvahend.

WaterMaster 800/1400 purskkaev Paigaldusjuhised



WaterMaster 800 ja 1400 purskkaevud võivad vajada lisasoojust. Konkreetsete soovitude saamiseks vaadake käesoleva kasutusjuhendi jaotises Eriolukorrad alajaotust Lisasoojus.

A. Asukoht – purskkaevu paigutamine sellisesse kohta, mis pakub kaitset tuule eest, parandab purskkaevu jõudlust. Kariloomad kipuvad kogunema sellesse kaitstud piirkonda, mis meelitab neid rohkem jooma. Võimaluse korral peaks toiteliini sisenemispoolne külg olema talvel valitseva tuule vastassuunas, et pakkuda toiteliinile täiendavat kaitset.

B. Veevarustusliin – horisontaalne maa-alune veetrass tuleb dimensioneerida nii, et arvestada rõhulangust, mis on seotud vahemaaga, ja paigaldada 1 jala [305 mm] allpool külmumisjoont. Soovitatav on ühetolline toititoru. Hoolduse hõlbustamiseks tuleks purskkaevu alla paigaldada sulgemisventiil. Optimaalse hooldatavuse tagamiseks võib külmumisjoonest allapoole paigaldada sulgemis- ja tühjendusklapi, mis võimaldab vett ära juhtida, kui seadet ei kasutata. Vertikaalne toititorustik peab olema tsentreeritud tõusutorus, et tagada õhuruum toru ja külmunud pinnase vahel väljaspool toru. Enne purskkaevu ühendamist loputage veevarustusliini põhjalikult läbi. Veevarustus, milles on võõrkehasid, nagu liiv, rooste jne, võib vajada filtrit, et purskkaevu ventiil töötaks korralikult.

C. Tõusutoru – paigaldage tõusutoru ja pikendage see vähemalt 1 jala [305 mm] allpool külmumisjoont või horisontaalse maa-aluse veetrassi. Optimaalse veetrassi kaitse tagamiseks **kasutage** 12-tollise [305 mm] läbimõõduga isoleeritud *Ritchie Thermal Tube*. Osa numbrid ja suurused on näidatud paremal. Toru ava peab olema puhas.

Ritchie Thermal Tube	
Osa number	Kirjeldus
18158	1' ülemine osa
16612	4' ülemine osa
16416	2' pikendus

MÄRKUS. *Kõige sagedamini põhjustab toititorustiku külmumist toititorustiku kokkupuude tõusutoruga. Ärge ümbritsege toiteliini isolatsiooni, puidu või muu võõrkehaga. Torus olev mis tahes võõrkeha võib põhjustada külma liikumist toititorustikku ja selle külmumist.*

D. Elektriühendus (valikuline) – Kuigi WaterMasteri purskkaevud ei vaja püsivoolu kasutamisel lisasoojust, on olukordi, kus lisasoojust võib olla vaja. Kui elekter on saadaval, on mõistlik juhtimisotsus paigaldada elektriliin tulevaseks kasutamiseks, kui teie tegevus muutub.

E. Paigaldusplatvorm – kõikidele purskkaevudele tuleb ette näha betoonist platvorm. See peaks olema vähemalt 4 tolli [102 mm] paksune ja piisavalt suur, et mahutada purskkaev. Täiendav 4-6 tolli [102-105 mm] kõrgune astmelaud, mis asub 18 tolli [457 mm] kaugusel mõlemast küljest, kaitseb seadet sõnnikukäitlusseadmete eest ja takistab loomi purskkaevu roojamast. Platvormi pikendamine annab loomadele joomise ajal seisuplatsi; arvestage platvormi mõõtmete määramisel loomade suurust. Kallutage platvormi purskkaevust eemale, et tagada äravool. Betoonpinna krobeline harjaviimistlus annab loomadele parema jalgealuse.

F. Pea-/kaelarööbas – Ritchie soovib Watermaster tooteperekonna puhul kasutada ja paigaldada pea-/kaelarööbast. See hoiab ära loomade vigastused ja kaitseb teie jootmiseseadet loomade võimaliku kahjustuse eest. Ebaõige paigaldamine võib tühistada teie garantii.

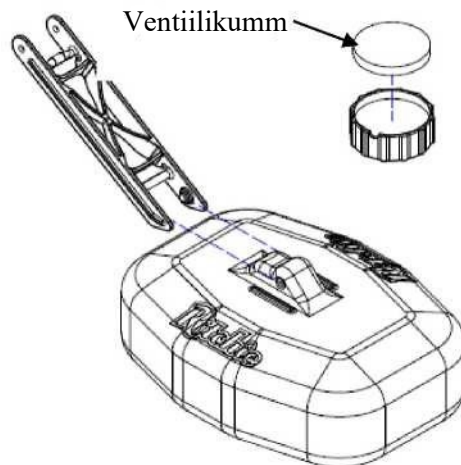
G. Alumise osa ettevalmistamine – kandke vahtpolsterdus seadme alumisele osale, ümber purskkaevu välisserva.

H. Paigaldage purskkaev – ühendage voolik toitevooliku ülemisse otsa või kliendi poolt tarnitud sulgemisventiiliga betooni ülaosas. Asetage purskkaev betoonplatvormile tõusutoru kohale nii, et toitevoolik on tõusutoru keskel. Asetage purskkaev betoonalusele, et kontrollida paigalduse asukohta. Kui kõik ühendused on joondatud, saab ankurduspoltide asukohta hõlpsasti puuriga märgistada.

I. Kinnitusdetailid – WaterMaster purskkaevudel on põhja sisse valatud kinnitustaskud. Betoonist paigaldamisel on soovitatav kasutada Ritchie roostevabast terasest ankurduspolte (ei kuulu komplekti). Ankurduspoldid on saadaval mis tahes volitatud Ritchie edasimüüjalt, kahest poldist koosnevas pakendis, osa nr 16555. Kui olete veendunud purskkaevu paigutuses, puurige, paigaldage ja pingutage ankurduspoldid. Kasutage seadme kinnitamiseks kaasasolevaid suuri seibe. Pingutage kinnitusankruid tugevalt, kuid ärge pingutage üle, sest see võib kahjustada plastjalgu.

J. Klapi kokkupanek – Järgige oma jootmiseseadmega kaasas oleva kõrgsurveventiili kokkupaneku samme.

1. Sisestage klapi kumm klapi kummi hoidikusse.
2. Kinnitage ujukivars ujuki külge vastavalt joonisele. Ujuki peal olev kõrgendatud reljeef peaks olema orienteeritud nii, nagu on näidatud.
3. Keerake pöidlakruvi nukkvarre sisse. Veetaseme reguleerimiseks pingutage pöidlakruvi, et seda langetada, ja lõdvendage pöidlakruvi, et seda tõsta.
4. Sisestage klapi kummi hoidik klapi korpusesse nii, et klapi kumm on ülespoole. Joondage nukkvars klapi korpusega ja sisestage esimene tihvt.
5. Joondage ujukivars ja kinnitatud ujuk nokkvarre ning sisestage teine tihvt.

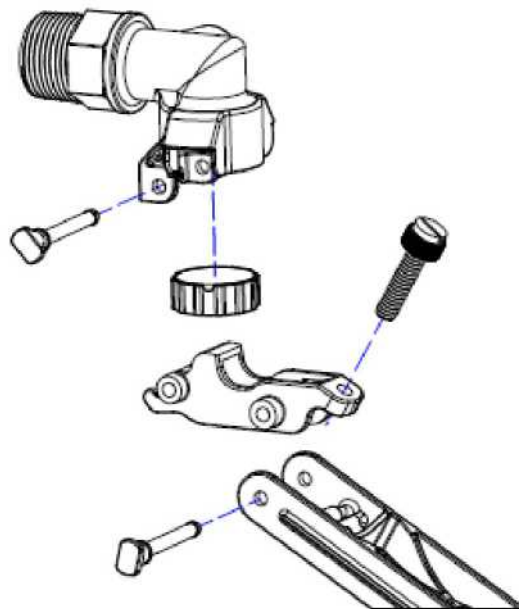


K. Ventili paigaldamine – Kui purskkaev on õiges kohas, asetage kummi ja plastmassist seibid ning mutter vaheseinale, lõigake voolik sobivasse pikkusesse ja ühendage see voolikuklambriga ventiili klambri külge. Asetage klapi ja klambri koost klapi kambri seinas olevasse pilusse ning pingutage mutrit.

L. Tihendage alus – Pärast seadme täielikku paigaldamist kandke purskkaevu aluse ümber tihenduskiht, et tagada, et tuul ei pääseks seadme aluse kaudu sisse.

MÄRKUS. Seadme põhja tihendamine külma õhu eest on seadme soojapidavuse oluline aspekt.

M. Tühjendus pistik – Paigaldage eelnevalt kokkupandud pistikud küna seestpoolt. Pistiku niisutamine võib paigaldamist hõlbustada. Tiibmutri kinnitamiseks pingutage tiibmutrit.



N. Ujuki reguleerimine – Lülitage veevarustus sisse, kontrollige ja parandage võimalikud lekked. Veetaseme reguleerimiseks keerake ventiili pöidlakruvi. Veetaseme alandamiseks reguleerige ujukit käsitsi ja seejärel seadke pöidlakruvi. Sobiv sügavus peaks olema 1-2 tolli [25-51 mm] allpool ülevoolu.

O. Veetihendi tühjendamine – Paigaldage väike tühjendus pistik ventiilikambri tihendi ümber asuvasse tühjendusavasse. Selle pistiku võib eemaldada mittekülmumisperiodidel, et võimaldada veetihendil tühjeneda.

P. Paigaldage kate – Täitke veetihendi soon vedelikuga, et tihendada õhu sissetungi vastu enne kokkupanekut. Asetage klapi kambri kaas peale. Märkus. Seerianumber või kuupäevakood asub punase ventiilikatte alumisel küljel.

Vihje. Võite kasutada taimeõli veetihendi soone täitmiseks või katta soone sisemuse kühvetuspanni kattega enne veega täitmist, et katet oleks külma ilmaga lihtsam eemaldada ja uuesti paigaldada. Suure aurustumisega piirkondades võib olla vajalik taimeõli kasutamine.

Q. Purskkaevu puhastamine – purskkaevu puhastamiseks vajate head jäikade harjastega harja. Eemaldage kate, seejärel harjake veetihendi soont, et eemaldada kõik kogunenud mustus, ja seejärel harjake paaki. Vee ja prahi väljutamiseks eemaldage renni otsas asuv tühjenduskork. Vee saab sulgeda seadme all asuva sulgeventiiliga või hoides ujukit ülespoole suunatud asendis. Pärast vee ja prahi äravoolu paigaldage kork tagasi ja laske paagil uuesti täituda. Nüüd on hea aeg ujukit vajaduse korral uuesti reguleerida. Paigaldage kate tagasi ja oletegi valmis.

R. Hooldus – Optimaalse jõudluse tagamiseks on vaja regulaarset hooldust. Teie klapi kummiosa saab eemaldada ja kas ümber pöörata uue tihenduspinna saamiseks või asendada, et vältida tilkumist. Suurem surve nõuab sagedasemat vahetust. Eemaldage kõik klapi komponentidele kogunenud mineraalide ladestused, et klapp saaks vabalt liikuda. Enne külmade ilmade saabumist tuleks kontrollida kütteseadmete, kaablikütteseadmete ja termostaatide toimivust. Eemaldage tõusutorust kõik prahi kogumid. Aluse ümber olevat tihendit tuleks kontrollida pragude suhtes ja vajaduse korral asendada, et vältida õhu läbilaskmist.

Erilised olukorrad

Mittesifooniline

Ritchie WaterMaster 800 vastab A-klassi piimatootmise sifoonimisvastastele suunistele. Seadme konstruktsioon ja ventiili asukoht ülevoolu juures tagavad õhuvahe, et vältida tagasivoolu. Täiendavat seadet ei ole vaja.

Paigaldusvariatsioonid

Sissetuleva vee temperatuur ja rõhk varieeruvad ning mõjutavad teie purskkaevu jõudlust. Kaevuvesi on vahemikus 45° [7° C] kuni 50° [10° C], kuid veetornist pärit maapiirkonna vesi võib olla oluliselt jahedam. Nende variantide jaoks on saadaval lisakütteseadmed ja varuklapid.

Täiendav soojus

Nii ventiilikamber kui ka veevarustusliin tuleb kaitsta külmumise eest. Klapi kambri kaitsmiseks tuleks sukelduskuumutid asetada tasapinnaliselt kambri põhja. Veenduge, et küttekeha ja toitejuhe ei segaks ujuki liikumist. Isereguleeruvad soojuskaablid kaitsevad veevarustusliini külmumise eest. Soojuskaablid peaksid mähkuma ümber ventiili ja järgima veevarustusliini allapoole tõusutoru sisse. Kaabli kinnitamiseks veevarustusliini külge võite kasutada nailonist sidemeid. Nii sukelduskuumutid kui ka toitevõrgu kuumutid on termostaatjuhtimisega ja kasutavad energiat ainult siis, kui seda on vaja. Kumbki küttekeha ei lähe piisavalt kuumaks, et sulatada purskkaevu plastikut.

Suurema võimsusega küttekehasid tuleks kasutada suuremate veeanumate puhul või kui liinis võib olla elektrilisi kadusid pikkade ülekandekauguste tõttu. Komplektis on roostevabast terasest kütteseadme alus, mida tuleks kasutada koos Ritchie 500 W kütteseadmega, et kaitsta purskkaevu veevarustuse katkemise korral. Statiivi võib osta eraldi, et seda saaks kasutada koos mis tahes sukelduskuumutiga, nr 16636.

Sukelduskuumutid			Isereguleeriv soojuskaabel		
Osa number	Voldid	Vatid	Osa number	Voldid	Vatid
16 311	120	250	16 276	120	30
17 960	220–240	250	16 713	220–240	30
14 158	120	500			

Ritchie ventiilid

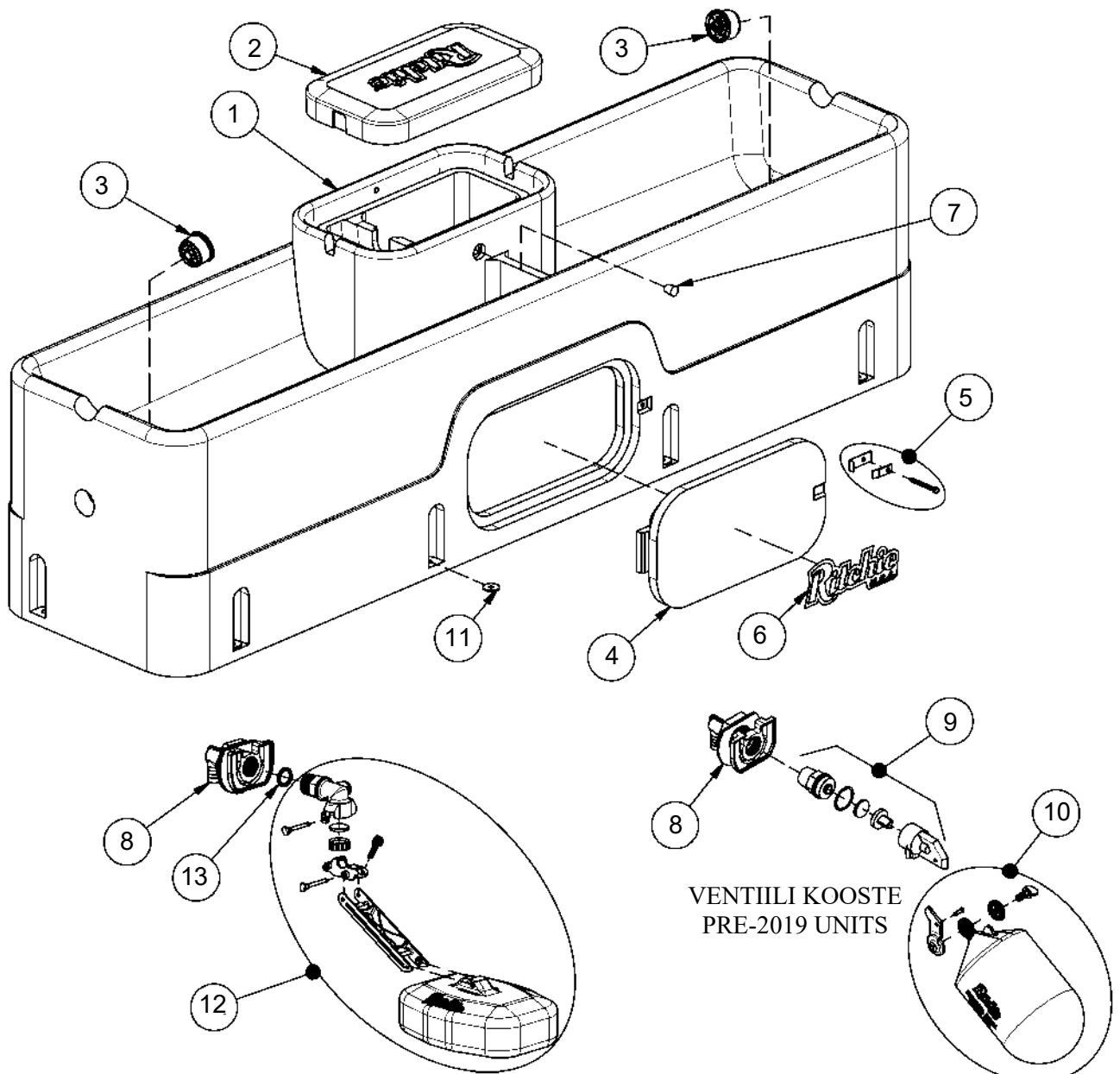
Ritchie WaterMaster perekond on standardselt varustatud meie 3/4-tollise kollase kõrgsurveventiiliga, mille nimiväärtus on kuni 110 psi [758 Kpa]. Kui veesurve on väga kõrge ja ventiil ei sulgu pidevalt, võib olla vaja rõhku alandavat ventiili (Ritchie #18649).

Tõrkeotsing

Probleem	Lahendus
Vee külmumine ventiilis või veetorustikus	Veenduge, et purskkaev on betoonplatvormi ja seadme põhja vahel tuule eest suletud.
	Veenduge, et veetihendi soon on täidetud vedelikuga
	Veenduge, et toiteliin oleks korralikult paigaldatud. <ul style="list-style-type: none"> ◆ Tõusutoru koos toitetoriga on tsentreeritud ning tõusutoru ja toitetoru vahel on õhuruum. Soovitatakse Ritchie soojustusid, kuna neil on optimaalne sise- ja välisläbimõõt, et maksimeerida isolatsiooni ◆ Horisontaalne toiteliin on vähemalt 1 jala [305 mm] allpool külmumisjoont
	Kui külmumine jätkub, kasutage lisasoojust temperatuuridel, mis on alla külmumispunkti.
Madal veevool	Kontrollige, et ventiili sisselaskeava ei oleks ummistunud või et toitevoolik ei oleks painutatud.
	Kontrollige süsteemi rõhku toitevoolikust, paigaldades ventiili ette t-liitmik ja manomeetri, et kontrollida rõhulangust, kui ventiil on avatud. Suur rõhulangus viitab kitsendusele või alamõõdulisele varustussüsteemile.
	Kontrollige, et sulgemisventiilid oleksid täielikult avatud.
Ventiil ei lõpeta tilkumist	Kontrollige ujuki reguleerimist Veenduge, et ujuk liiguks vabalt.
	Võtke ventiil lahti ja kontrollige, kas ventiili kummis on liiva või katlakivi. Vt allpool.
	Keerake klapi kumm ümber ja monteerige uuesti kokku. Vt allpool.
	Kontrollige veesüsteemi liigset rõhku.

WaterMaster 800/1400

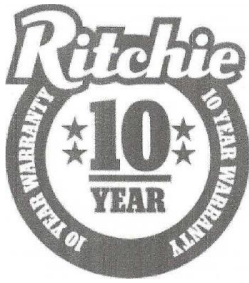
Osa # 18820/18930



Üksus	Osa number	Kirjeldus	Kogus	Üksus	Osa number	Kirjeldus	Kogus
1	18823	WM 800 alus	1	10	18314	Ujuk koos riistvarapakiga	1 pkg
	18938	WM 1400 alus	1		18313	Riistvara ujuki pakendile	1 pkg
2	18828	WM 800 kate	1	11	18318	Poltide kinnitusalus (4/pakk) - 800	2 pakk
	18060	WM 1400 kate	1		18318	Poltide kinnitusalus (4/pakk) - 1400	3 pakk
3	18470	Tühjenduspiistik Ritchie 3"	2 pakki	12	18832	HP 3/4" ventiili koost	1
4	16562	Juurdepääsupaneel 10" x 20"	1	13	18475	O-rõnga ventiili tihendipakett (4/pak)	1
5	18147	Juurdepääsupaneeli riistvara pakend	1 pkg				
6	18653	Ritchie kleebis 12" (1/pkg)	1 pkg	NS	14866	Tihendusvaht 10' rull	3
7	18633	Pistik nr 3 - kanalipistik	1 pkg	NS	15931	Voolikuklamber SS (5/pakendis)	1 pkg
8	18838	HP kinnituskomplekt	1 pkg	NS	18614	Adapter 3/4" x 5/8" HB	1 pkg
9	15377	Roheline ventiil 3/4" isane pakend	1 pkg	NS	18826	WM 800/1400 lisatarvikute pk	1 pkg



See lehekülg on tahtlikult jäetud tühjaks



RITCHIE INDUSTRIES, INC.

PIIRATUD GARANTII

Ritchie Industries, Inc., edaspidi Ritchie Industries, annab teie uuele kastmissüsteemile teatud piirangutega käesolevas dokumendis märgitud ajavahemiku(te)ks PIIRATUD GARANTII materjali- või töödefektide vastu, kui see on nõuetekohaselt paigaldatud, seadistatud, käitatud ja hooldatud vastavalt ettevõtte Ritchie Industries esitatud juhiste ja soovitudele, sealhulgas paigaldusjuhendile. **Garantii ei hõlma töö- ja saatekulusid.**

Garantii on enne garantiiaja lõppemist ülekantav kastmissüsteemi järgmisele ostjale, kuid selline ülekandmine ei pikenda algset garantiiaega. Ostutõend tuleb esitada koos garantiinõudega ja kõik garantiinõuded tuleb menetleda volitatud Ritchie edasimüüja või turustaja kaudu.

Ritchie Industries'i vastutus vastuvõetud kaupade materjali- või töödefektide eest piirdub kauba parandamise või asendamisega vastavalt ettevõtte Ritchie Industries valikule. Garantiiremondis kasutatud osadele antakse garantii veesüsteemi garantiiperioodi lõpuni, kusjuures kõik garantii alusel välja vahetatud osad lähevad ettevõtte Ritchie Industries omandisse.

Piiratud garantiiaeg algab kastmissüsteemi üleandmisel algsele ostjale. Kauba üleandmisel võtab ostja endale kogu vastutuse, sealhulgas, kuid mitte ainult, kõigi isikukahjude ja varakahjude eest, mis tulenevad kauba käitlemisest, valdamisest või kasutamisest.

GARANTII ULATUS JA PIIRANGUD

Garantiide ja õiguskaitsevahendite piirangud

Ettevõtte Ritchie Industries kastmissüsteemid on projekteeritud ja valmistatud nii, et need pakuvad aastaid usaldusväärset kasutust, kui neid paigaldatakse ja kasutatakse vastavalt ettevõtte Ritchie Industries juhiste ja soovitudele. Siiski on olemas võimalus, et kaupu võidakse valesti paigaldada, muuta või väärkasutada. Seetõttu on piiratud garantii järgmine:

See piiratud garantii ei kehti välimuslike esemete suhtes ega toodete suhtes, mida on väärkasutatud, kuritarvitatud, ebatavaliselt hooldatud või käsitletud, hooletusest või õnnetusjuhtumist, samuti toodete suhtes, mis on paigaldatud ja/või mida kasutatakse vastuolus ettevõtte Ritchie Industries paigaldusjuhiste ja kasutusjuhenditega. Piiratud garantii ei kehti ka toote kohta, mille välisilme on kahjustatud või muul viisil rikutud, mida on parandanud, muutnud või modifitseerinud keegi muu kui Ritchie Industries sellisel viisil, et see Ritchie Industries'i hinnangul mõjutab negatiivselt toote toimimist, jõudlust, vastupidavust või ettenähtud kasutust, ega ka toote kohta, mille puhul osade eemaldamine, modifikatsioon(id) või selliste osade või tarvikute kasutamine, mis ei ole toodetud või kinnitatud ettevõtte Ritchie Industries poolt, on põhjustanud kahjustusi.

Katvus ja garantiiperioodid

Seadme tüüp	Kaetus ja garantiiaeg
Polüetüleenüksused	Põhi, ülaosa ja palli sulgurid. Kümneaastane piiratud garantii. 100% esimese viie aasta jooksul, seejärel väheneb 20% aastas ülejäänud viie aasta jooksul.
Roostevabast terasest seadmed	Roostevabast terasest renni ja klapikambri raam. Kümneaastane piiratud garantii, millele lisandub kümneaastane korrosioonikaitse 100% ulatuses kogu 10-aastase perioodi jooksul.
Komponentide osad	Üheaastane piiratud garantii kõikidele komponentidele, nagu ujukid, ventiilid ja kütteleemendid.

Vastutuse välistamine

KUI SIIN EI OLE SÕNASSELGELT SÄTESTATUD TEISITI, EI ANNA RITCHIE INDUSTRIES MINGEID MUID GARANTIIID EGA KINNITUSI, EI SÕNASSELGEID EGA KAUDSEID. SELLEST PIIRATUD GARANTIIST ON VÄLJA JÄETUD KAUDSED GARANTIID KAUBAKÕLBIKKUSE JA SOBIVUSE KOHTA TEATUD OTSTARBEKS. KUI VÕRD NEID EI SAA TÜHISTADA, ON KAUDSETE GARANTIIDE KESTUS PIIRATUD SÕNASSELGE GARANTII KEHTIVUSAJAGA. SEE PIIRATUD GARANTII VÄLISTAB JUHUSLIKUD, KAUDSED JA ERILISED KAHJUD. SEE KAUDSETE, JUHUSLIKE JA ERIKAHJUDE VÄLISTAMINE ON SÕLTUMATU NING JÄÄB KEHTIMA KA PÄRAST SEDA, KUI ON TUVASTATUD, ET AINUÕIGUSLIK ÕIGUSKAITSEVAHEND EI OLE TÄITNUD OMA OLULIST EESMÄRKI. SELLES PIIRATUD GARANTIIIS SÄTESTATUD ÕIGUSKAITSEVAHENDID ON AINSAD ÕIGUSKAITSEVAHENDID, MIS ON SELLE GARANTII ALUSEL IGALE LISIKULE KÄTTESAADAVAD. MÕNES RIIGIS/PROVINTSIS EI OLE EESPOOL NIMETATUD LAHTIÜTLEMISED, PIIRANGUD JA VÄLISTUSED LUBATUD NING SEETÕTTU EI PRUUGI NEED TEIE SUHTES KEHTIDA.

Ükski ettevõtte Ritchie Industries agent, töötaja ega esindaja ega ükski ettevõtte Ritchie Industries edasimüüja/turustaja ei ole volitatud siduma ettevõtet Ritchie Industries mis tahes esinduse või garantii andmisega seoses kaupadega, välja arvatud selles piiratud garantiiis konkreetselt sisalduvaga.

Paigaldusjuhised



WaterMaster 800/1400 Purskkaevud

Palju õnne, te olete just ostnud turu parima kastmispurskkaevu. See seade on ehitatud nii, et õigesti paigaldatuna ja hooldatuna pakub see teile suurepärast teenust. Palun järgige juhiseid hoolikalt. Enne paigaldamist lugege ja tehke endale selgeks kõik juhised.

Ritchie Industries, Inc.
800-747-0222
www.ritchiefount.com



**Selle kasutusjuhendi
alternatiivsed vormingud
on saadaval järgmisel
aadressil:
www.Ritchiefount.com**

18826
WM 800/1400 KOTI KMPL
847987088269

A rectangular box containing a barcode at the top, the large number "18826" in the middle, the text "WM 800/1400 KOTI KMPL" below it, another barcode at the bottom, and the number "847987088269" at the very bottom.