




 **HOIATUS.** Kõik elektritööd peab tegema ja neid hooldama kvalifitseeritud elektrik. Peab vastama kõigile riiklikele ja kohalikele eeskirjadele. Kasutage teie seadme jaoks sobiva suurusega kaablit, mis vastab kaugusele ja voolutugevusele. Vajalik võib olla vooluahela kaitse ja see tuleb dimensioneerida vastavalt seadme nimiväärtustele.


 **HOIATUS.** Riiklikud/kohalikud elektriseadustikud võivad nõuda, et avatud söötmisalale paigaldatud elektriküttega kariloomade jootmisseadmed peavad olema maandatud eraldi mitmekordsest vasest maandusjuhiga või vähemalt nr 6 AWG, mis lõpeb punktis, kus harukontuur saab oma toiteallika. Kontrollige kohalike ametiasutustelt.


 **HOIATUS.** See paigaldus peab olema tehtud ja hooldatud rangelt kooskõlas riiklike/kohalike torustikueeskirjade ning riiklike/kohalike elektriseadmete eeskirjadega (CSA Kanadas). Nende eeskirjade kohaldatavad sätted on ülimuslikud. Kui kõiki paigaldusi ei tehta ega hooldata nõuetekohaselt, võib see põhjustada kariloomade kaotust, isiklike vigastusi või surma.


 **ETTEVAATUST!** Seda seadet võivad kasutada alates 8-aastased lapsed ja vanemad ning isikud, kellel on vähenenud füüsilised, sensoorsed või vaimsed võimed või kellel puuduvad kogemused ja teadmised, **kui** nad on saanud järelevalvet või juhendamist seadme ohutu kasutamise kohta ning mõistavad sellega seotud ohte. Lapsi tuleb jälgida, et nad ei mängiks seadmega. Puhastamist ja hooldust ei tohi lapsed teha ilma järelevalveta.


 **ETTEVAATUST!** Lülitage vool välja, kui veevarustus tuleb pikemaks ajaks sulgeda. Kui voolu ei lülitata välja, võib see põhjustada veepurskkaevu kahjustusi.

 **ETTEVAATUST!** Juhtmega ühendatud seadmete puhul tuleb ühendus teha ainult nõuetekohaselt maandatud vooluahelaga, mis on kaitstud jääkvoolukaitsega (RCD).

 **ETTEVAATUST!** Veenduge enne küttesüsteemi ja vajaduse korral sukelduskuumendi sisselülitamist, et jootmisnõus oleks vesi. Selle seadme või sukelduskuumendi käivitamine ilma veeta jootmisnõus võib kahjustada mõningaid komponente.

 **ETTEVAATUST!** Kui kasutate sukelduskuumutit lisasoojendamiseks, veenduge, et kuumuti oleks täielikult veepinna all.

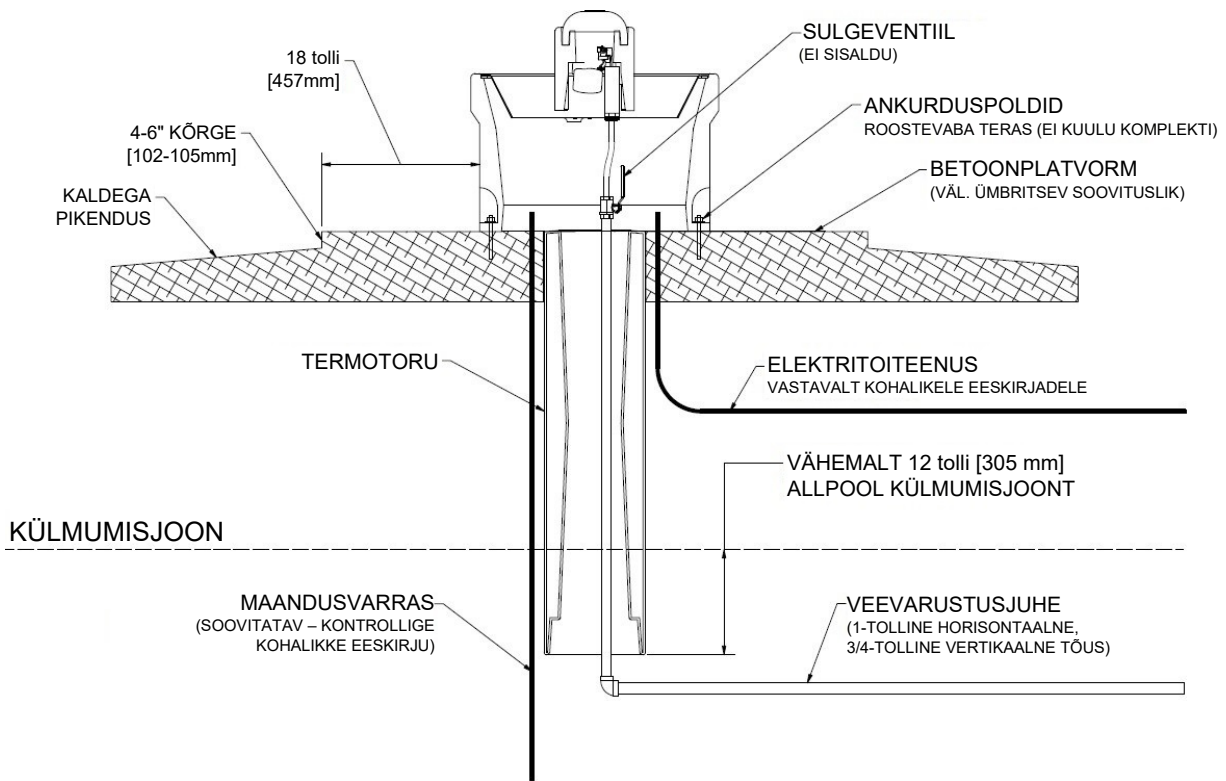
 **ETTEVAATUST!** Maksimaalne veevarustusrõhk ei tohi ületada vooliku nimiväärtust 200 psi (13,8 bar). Äärmiselt kõrge rõhu korral võib olla vajalik rõhureduktori kasutamine.

 **ETTEVAATUST!** Juurdepääsupaneeli võib eemaldada ainult hoolduspersonal või sarnase kvalifikatsiooniga isik.

MÄRKUS. Paiksesse juhtmestikku tuleb vastavalt juhtmestiku eeskirjadele lisada lahtiühendamisvahend.

OmniFount 1, 2 ja 2 SP

Paigaldusjuhised



A. Asukoht – purskkaevu paigutamine kohta, mis pakub kaitset tuule eest, parandab purskkaevu jõudlust. Kariloomad kipuvad kogunema sellesse kaitstud piirkonda, mis meelitab neid rohkem jooma. Juurdepääsupaneel peaks asuma talvel valitseva tuule vastassuunas, et anda lisakaitset toiteliinile.

B. Veevarustusliin – horisontaalne maa-alune veetrass tuleb dimensioneerida nii, et arvestada rõhulangust, mis on seotud vahemaaga, ja paigaldada 1 jala [305 mm] allpool külmumisjoont. Soovitav on ühetolline vertikaalne toitetoru. Purskkaevu alla tuleks paigaldada sulgemisventiil, et lihtsustada hooldust. Optimaalse hooldatavuse tagamiseks võib külmumisjoonest allapoole paigaldada sulgemis- ja tühjendusklapi, mis võimaldab vett ära juhtida, kui seadet ei kasutata. Vertikaalne toitetorustik peab olema tsentreeritud tõusutorus, et tagada õhuruum toru ja toru välise külmunud pinnase vahel. Loputage veevarustusliin enne purskkaevu ühendamist põhjalikult läbi. Veevarustus, milles on võõrkehasid, nagu liiv, rooste jne, võib vajada filtrit, et purskkaevu ventiil töötaks korralikult.

C. Elektrivarustus – üldiselt on kõige kuluefektiivsem viia elektrivarustus samal ajal, kui te kaevate veevarustuse jaoks kraavi.

Üksuse nr	Kirjeldus	Vatid	Amprid
18359	Omni 1 120 V	173 W	1,4 A@120 V
16619	Omni 2 120 V	298 W	2.5 A@120 V
18680	Omni 2sp 120 V	298 W	2.5 A@120 V

Üksuse nr	Kirjeldus	Vatid	Amprid
18362	Omni 1 240 V	228 W	1.00 A@240 V
16844	Omni 2 240 V	412 W	1.80 A@240 V
18681	Omni 2sp 240 V	412 W	1.80 A@240 V

D. Tõusutoru – paigaldage tõusutoru ja pikendage see vähemalt 1 jala [305 mm] allpool külmumisjoont või alla horisontaalse maa-aluse veetrassi. Optimaalse veetrassi kaitse tagamiseks kasutage 12-tollise [305 mm] läbimõõduga isoleeritud *Ritchie Thermal Tube*, osa numbrid ja suurused on näidatud paremal. Toru ava peab olema vaba.

Ritchie Thermal Tube	
Osa number	Kirjeldus
18158	1' ülemine osa
16612	4' ülemine osa
16416	2' pikendus

MÄRKUS. *Kõige sagedamini põhjustab toiteturustiku külmumist toiteturustiku kokkupuude tõusutoruga. Ärge ümbritsege toiteliini isolatsiooni, puidu või muu võõrkehaga. Torus olev mis tahes võõrkeha võib põhjustada külma liikumist toiteturustikku ja selle külmumist.*

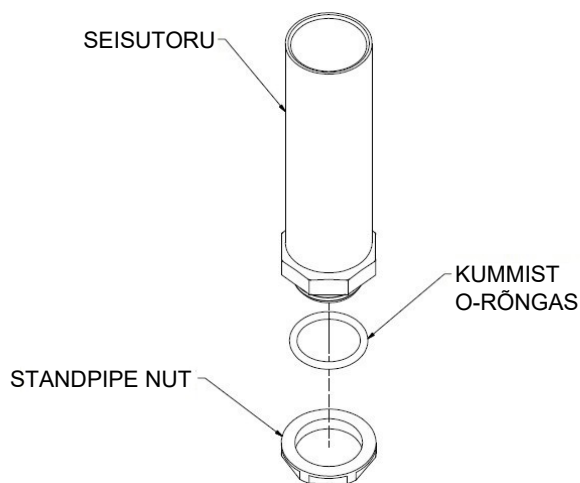
E. Paigaldusplatvorm – kõikidele purskkaevudele tuleb tagada betoonist platvorm. Kasutage vähemalt 4 tolli [102 mm] paksust alust, mis on piisavalt suur, et mahutada purskkaev. Täiendav 4–6 tolli [102–152 mm] astmeosa, mis ulatub 18 tolli [457 mm] kaugusele seadme mõlemast küljest. See kaitseb seadet sõnnikukäitlusseadmete eest ning takistab loomi purskkaevu roojamast. Platvormi pikendamine annab loomadele kohta, kus seista joomise ajal. Arvestage platvormi mõõtmete määramisel loomade suurusega. Betoonist astmed ja platvorm peaksid drenaaži tagamiseks kalduma purskkaevust eemale. Betoonpinna karedaks harjatud viimistlus tagab kariloomadele parema haarduvuse.

F. Voolikuühendus – ühendage voolikuliitmik betooni ülaosas asuva sulgemisventiiliga. Libistage varustatud klambritega barb-liitmik peale. Voolik ei tohi puudutada isolatsiooni ega purskkaevu välispinda. Asetage voolik purskkaevu alla, kui liigutate seadet üle tõusutoru.

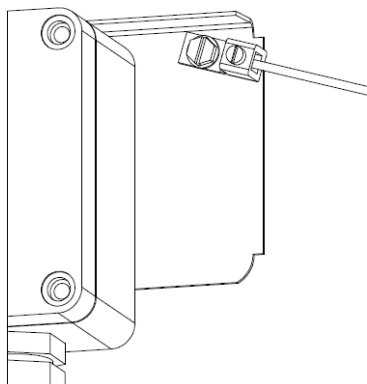
G. Alumise osa ettevalmistamine – Kandke kaasasolev vahtplastist ilmastikuriba seadme põhja, piki purskkaevu välisserva.

H. Ankurdamine purskkaev – OmniFount 1 on varustatud 3 kinnituspesaga, mis kinnitavad seadme kindlalt betooni külge. OmniFount 2 ja OmniFount 2SP on varustatud nelja kinnitustaskuga. Soovitav on kasutada 3/8" x 5" roostevabast terasest paisumisankruid (ei kuulu komplekti). Ankurduspoldid on saadaval Ritchie'lt kahe kaupa, osa nr 16555. Kaasas on suure läbimõõduga kaitseebid, mida tuleks kasutada koos ankurduspoldiga, et vältida plastkorpuse kahjustamist. Eemaldage külmine juurdepääsupaneel, et valmistuda ülejäänud paigaldusprotsessiks.

I. Seisutoru kokkupanek – paigaldage seisutoru küna auku. Kummist O-rõngas peab asuma jootraua siseküljel. Pingutage mutter käsitsi, et võimaldada reguleerimist pärast ventiili kokkupanekut.



J. Elektriühendused – toitejuhtmed tuleb viia seadmetega kaasas olevasse ühenduskasti. Kaasoleva pingevabastuse kasutamine tagab sissetulevate juhtmete tihendamise ja pingevabastuse. See takistab niiskuse sattumist juhtmeühendustesse. Kui sissetuleva juhtme/kaabli suurus ei sobi kaasoleva juhtmekinnituse jaoks, võib vaja minna teistsugust adapterit.



AINULT CE-PAIGALDISTE puhul – Toitejuhtmed tuleb viia kaablisse, mis on kinnitatud kaasoleva ühenduskarbi külge. Vajalikud on täiendavad liitmikud.

K. Maandusühendus – Kinnitage kohalik maandusvarras palja vasktraadiga ühenduskarbi lähedal asuvasse maandusotsakusse. Kohalik maandus vähendab hajapinge ohtu ja seda võib nõuda teie kohalik elektrikoodeks.

1. Keerake klemmil kruvi lahti.
2. Asetage paljas maandusjuhe maandusvardast kruvi alla.
3. Pingutage kruvi kindlalt, et traat kinnitada.

L. Kaablikütteseade – kerige kaablikütteseade lahti ja keerake see ümber ventiili. Kinnitage kaablikütte ülejäänud osa veevarustuse külge, võimalikult kaugemale tõusutoru alla, kaasolevate kaabli keerutussidemetega. See kütteseade on veekindel, kuid seda ei tohi vette uputada. Kütteseade võib iseendaga ristuda, kuid seda ei tohiks nendes kohtades pingutada.

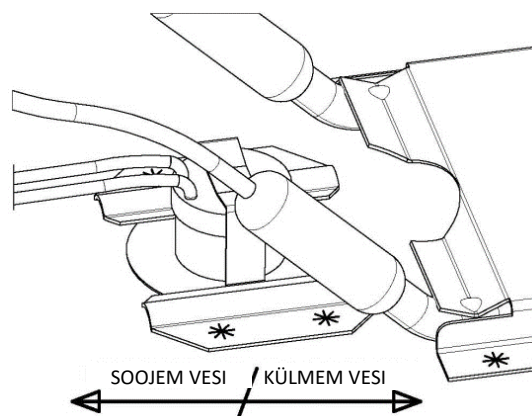
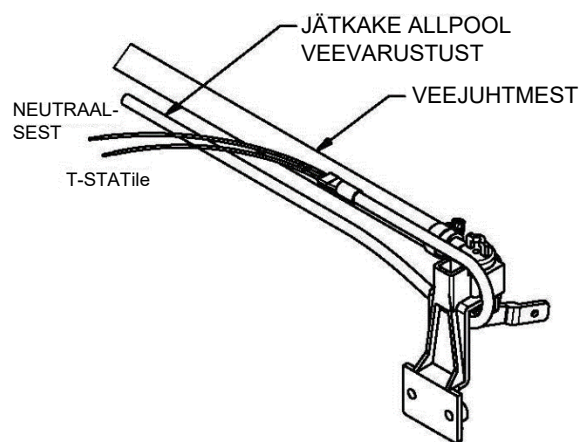
ETTEVAATUST! Paigaldamine ei tohi põhjustada pingeid kütteseadme juhtmistiku ühendustes. Vältige kütteseadme kahjustusi, mis on põhjustatud kuumadest kohtadest, kuna juhtmed asuvad üksteisele liiga lähedal. Samuti ärge mähkige kütteseadme ümber lisaisolatsiooni.

M. Kettatermostaat – Kettatermostaat on paigaldatud aluse alla klambrisse, mis võimaldab seda kütteseadme suhtes liigutada. Termostaadi liikumise hõlbustamiseks keerake 1/4 pööret. Pärast reguleerimist lukustage asend, keerates 1/4 pööret tagasi. **Kui termostaati liigutatakse kütteseadme suunas, langeb vee temperatuur vannis.** Parim asukoht määratakse kindlaks, kontrollides kütteperioodi jooksul mitu korda küna temperatuuri.

N. Lõplik veeühendus – ühendage kaasoleva vooliku ülemine osa ventiiliga, lõigake voolik sobivaks pikkuseks ja libistage see ventiilikomplekti liitmikule. Ühenduse kinnitamiseks on kaasas klambrid ja liitmikud.

O. Tihendage alus – pärast seadme täielikku paigaldamist kandke purskkaevu aluse ümber tihenduskiht, et tagada, et tuul ei pääseks seadme aluse kaudu sisse.

MÄRKUS. Seadme põhja tihendamine külma õhu eest on seadme soojapidavuse oluline aspekt.



P. Tühjendus pistik – sisestage tühjendus pistik kindlalt tühjendusavasse kraavi keskel.

Q. Veetihendi tühjendamine – paigaldage väike tühjendus pistik ventiilikambri tihendi ümber asuvasse veetihendi soone tühjendusavasse. Selle pistiku võib eemaldada mittetardumis perioodidel, et võimaldada veetihendi soone tühjenemist.

R. Ujuki reguleerimine – Avage veevarustuse sulgeventiil, kontrollige ja parandage võimalikud lekked. Reguleerige ujukit nii, et vee sügavus oleks 1-2 tolli [25-51 mm] allpool küna ülemist serva, reguleerides tiibmutrit. Kui ventiil töötab korralikult ja veetase on seatud õigele tasemele, võite paigaldada ventiilikatte. Raami ja ventiilikatte vaheline veetihendi soon peab olema täidetud vedelikuga, et luua kaitsev tihendus külma talveõhu sattumise eest ventiilile.

S. Paigaldage külmine juurdepääsupaneel – Kui kõik veetrasside ühendused on kontrollitud lekete suhtes ja elektriline ühendamine on lõpetatud, võib paigaldada külmise juurdepääsu ukse.

T. Purskkaevu puhastamine – Purskkaevu puhastamiseks vajate head jäikade harjastega harja. Eemaldage kate, seejärel harjake veetihendi soont, et eemaldada kõik kogunenud mustus, ja seejärel harjake paaki. Vee ja prahi väljutamiseks eemaldage klapi kambri piirkonnas ujuki all asuv kork. Vee saab sulgeda seadme all asuva sulgeventiiliga või hoides ujukit ülespoole suunatud asendis. Pärast vee ja prahi äravoolu paigaldage kork tagasi ja laske paagil uuesti täituda. Nüüd on hea aeg ujukit vajaduse korral uuesti reguleerida. Paigaldage kate tagasi ja oletegi valmis.

U. Hooldus – Optimaalse jõudluse tagamiseks on vaja regulaarset hooldust. Teie klapi kummiosa saab eemaldada ja kas ümber pöörata uue tihenduspinna saamiseks või asendada, et vältida tilkumist. Suurem surve nõuab sagedasemat vahetust. Eemaldage kõik klapi komponentidele kogunenud mineraalide ladestused, et klapp saaks vabalt liikuda. Enne külmade ilmade saabumist tuleks kontrollida kütteseadmete, kaablikütteseadmete ja termostaatide toimivust. Eemaldage tõusutorust kõik prahi kogumid. Aluse ümber olevat tihendit tuleks kontrollida pragude suhtes ja vajaduse korral asendada, et vältida õhu läbilaskmist.

Ritchie ventiilid

Ritchie ventiilid on saadaval erinevates suurustes ja rõhuastmetes, nagu allpool on näidatud – roheline kõrge toitejoone rõhu jaoks, punane mõõduka toitejoone rõhu jaoks ja valge madala rõhu jaoks. Erinevused jootmisvanni suuruses mõjutavad ka ventiili valikut. Teie individuaalsed olukorrad võivad nõuda, et teie purskkaevuga kaasasolevat standardventiili muudetaks; kui see on vajalik, pöörduge oma Ritchie edasimüüja poole.

MÄRKUS. Punane 1/2-tolline klapp on OmniFount 1, 2 ja 2 SP standardvarustuses

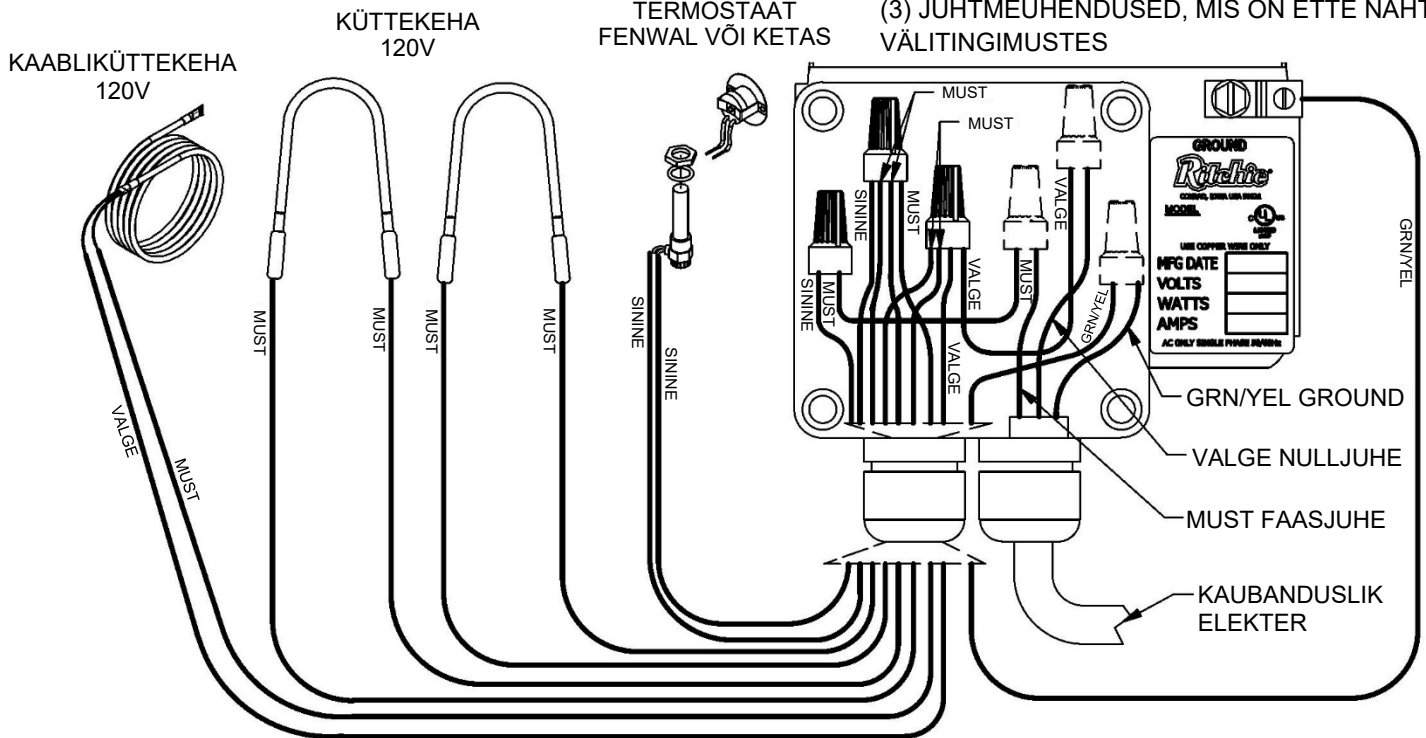
1/2"	Osa number	GPM [LPM]	Rõhu vahemik
Valge	12574	4.8 [18]	Madal, 5–40 psi. (34-275 kPa)
Punane	12575	3.4 [13]	Mõõdukas, 40–60 psi. (275-414 kPa)
Roheline	13597	1.45 [5]	Kõrge, 60–80 psi. (414-552 kPa)

MÄRKUS. Iga ventiili maksimaalne sissevoolurõhk on näidatud ülal. Kui veesurve on väga kõrge ja ventiil ei sulgu, võib olla vaja rõhku alandavat ventiili (Ritchie #18649).

KÜTTEÜKSUSTE ELEKTRISKEEM

120V SEADMED - ÜHEFAASILINE

(3) JUHTMEÜHENDUSED, MIS ON ETTE NÄHTUD VÄLITINGIMUSTES

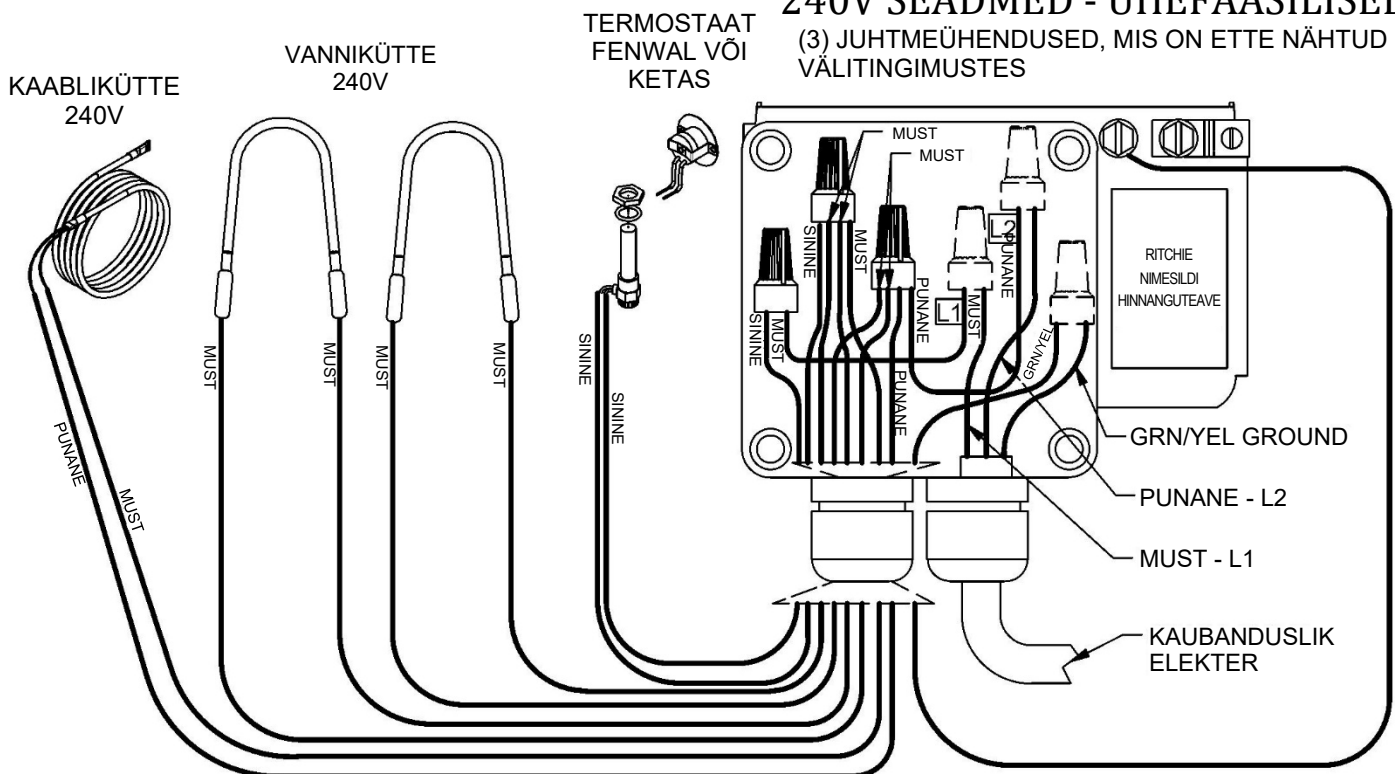


HOIATUS - KONTROLLIGE TÜÜBISILDIL ÕIGET PINGET. ÜHENDAGE 120VAC AINULT 120V SEADMETEGA. JUHTMESTIKU SKEEM NÄIDATUD KOOS 2 KÜTTESEADMED - KOGUS VÕIB ERINEDA

MÄRKUS. Valitud seadmetel võib paigaldamise lihtsustamiseks olla kaasas toitejuhe. Nendes seadmetes on soovitatav kasutada niiskuskindlat, välitingimustes kasutatavat pistikupesa. Ärge kasutage pikendusjuhtmeid.

240V SEADMED - ÜHEFAASILISED

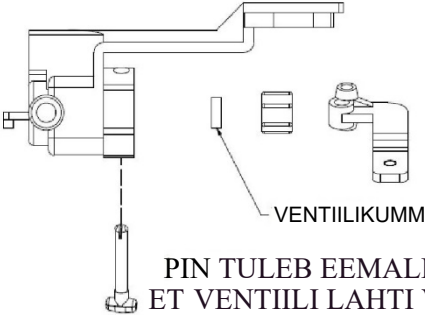
(3) JUHTMEÜHENDUSED, MIS ON ETTE NÄHTUD VÄLITINGIMUSTES



HOIATUS - KONTROLLIGE NIMESILDI ÕIGSUST PINGE. ÜHENDAGE 230-240VAC AINULT 240V SEADMETEGA. JUHTMESTIKU SKEEM NÄIDATUD KOOS 2 KÜTTESEADMED - KOGUS VÕIB ERINEDA

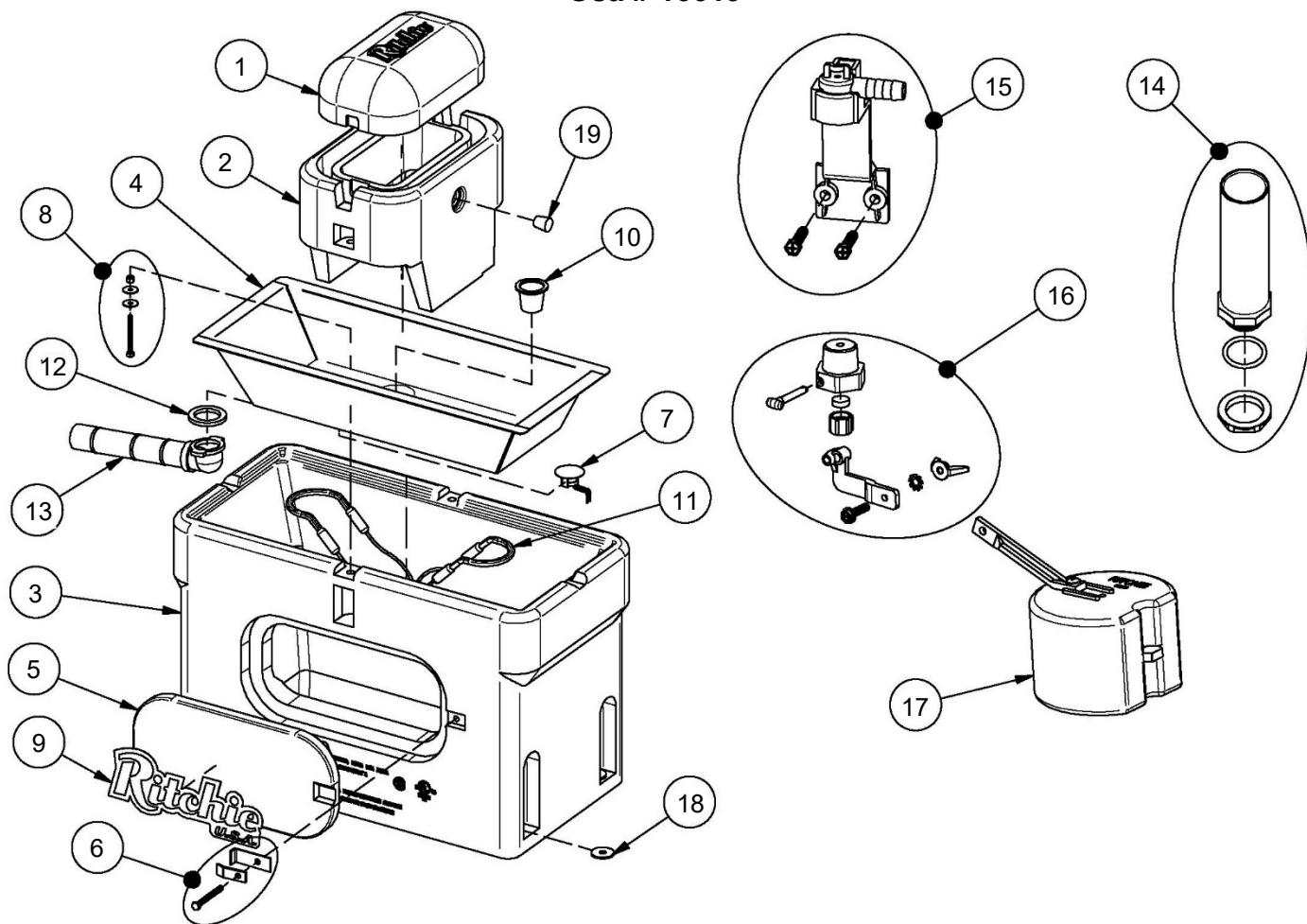
2/3/2025
Wiring-2025.dwg
TDU - Sheet: 1 of 1

Tõrkeotsing

Probleem	Lahendus
Vesi jootmisnõus liiga soe	Reguleerige termostaati madalamale temperatuurile (liigutage seda lähemale kütteseadmele) Kontrollige, kas termostaat on rikkis, kuna kontaktid on läbi põlenud
Jää jootmisnõus	Kontrollige kaitsmeid või kaitselüliteid Kontrollige kõiki küttekehasid, et need tötaksid ja oleksid kuumad Reguleerige termostaati kõrgemale temperatuurile (liigutage seda kütteseadmest eemale) Kontrollige, kas termostaadi väljundis on pinge Kontrollige purskkaevu pinget nii elektrilise koormusega kui ka ilma selleta Kontrollige, et kütteseadmed on korralikult ühendatud
Klapi külmumine	Kontrollige, et kaablikütteseadme on korralikult paigaldatud ja kinnitatud veevarustusliini külge ning töötab, kui kütteseadmed on kuumad Kontrollige puuduvat või kahjustatud isolatsiooni Kontrollige, kas on õhulõhesid, mis võimaldavad tuule tungimist
Toiteliini külmumine	Kontrollige, et kaablikütteseadme on lahti keritud ja kinnitatud ventiili ümber, toitejoone külge ning töötab, kui kütteseadmed on kuumad Kontrollige, et toitetorustik oleks tõusutorus tsentreeritud Kontrollige, et tõusutoru oleks vaba veest ja mudast, mis võib jääda Kontrollige, et painduv voolik ei puutuks korpuse või raami külge Kontrollige korpuse õhulekkeid Kontrollige, kas korpuse ja betoonpõranda vahel on õhuvähe
Ventiil ei peatu tilkumist	Kontrollige ujuki reguleerimist Kontrollige, kas ujuk on veega küllastunud või kas ujuk hõõrub klapi ruumi küljel Kontrollige, kas süsteemi veesurve on liigne Võtke ventiil lahti ja kontrollige, kas ventiili kummis on liiva või katlakivi. Kontrollige ka ventiili ava kulumist ja kahjustusi. Liivase või katlakivise vee puhul võib olla vaja sõela või filtrit Pöörake ventiili kumm ümber ja monteerige uuesti
1/2" ventiil:	 <p style="text-align: center;">PIN TULEB EEMALDADA, ET VENTIILI LAHTI VÕTTA.</p>
Madal veevool	Kontrollige, et ventiili sisselaskeava ei oleks ummistunud või et toitevoolik ei oleks muljutud Kontrollige süsteemi rõhku toitevoolikust, paigaldades otse ventiili ette teetoru ja manomeetri, et kontrollida rõhulangust, kui ventiil on avatud. Suur rõhulangus viitab kitsendusele või alamõõdulisele varustussüsteemile Kontrollige, et sulgemisventiilid on täielikult avatud

OmniFount 2

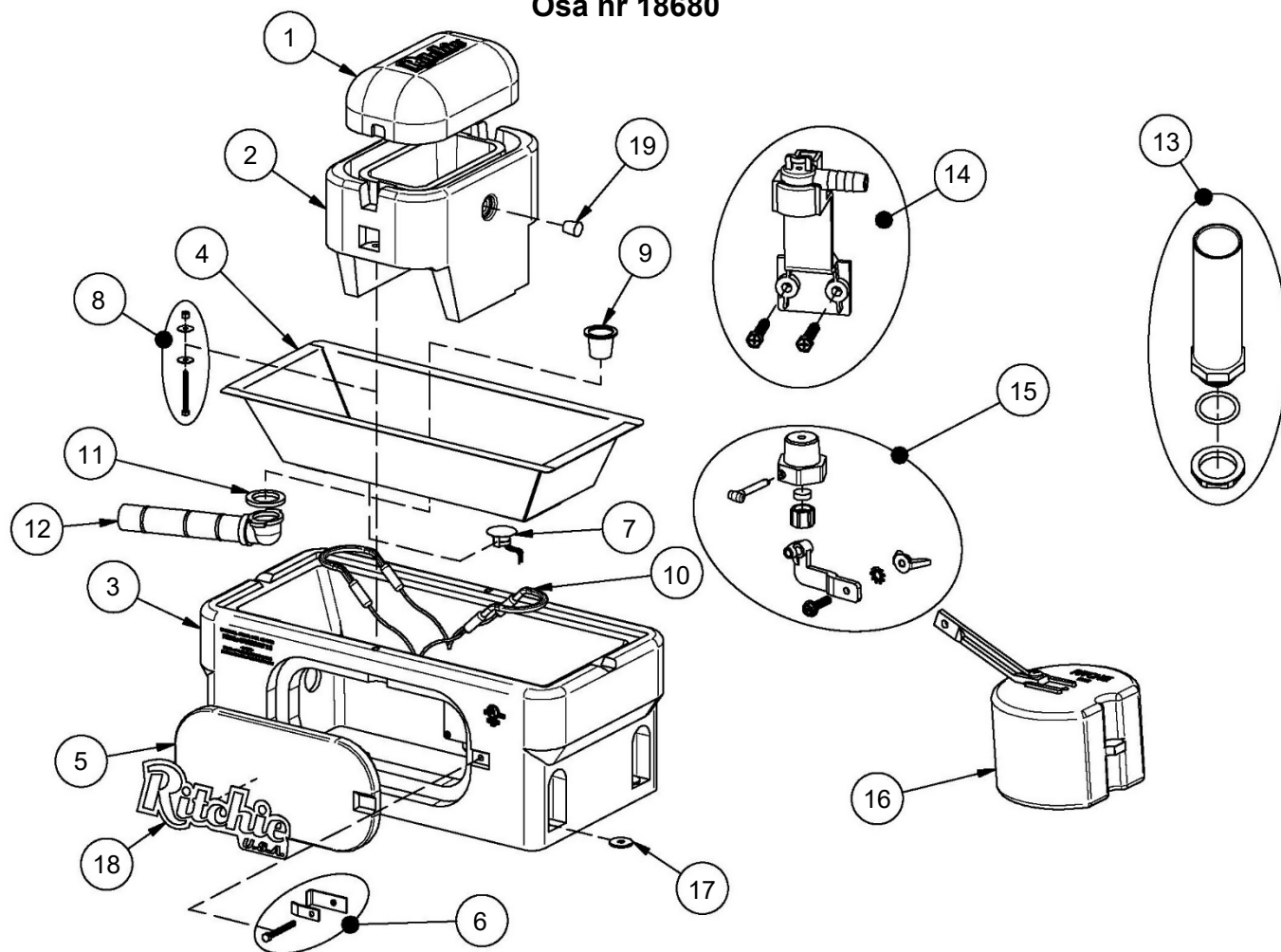
Osa # 16619



Üksus	Osa number	Kirjeldus	Kogus	Üksus	Osa number	Kirjeldus	Kogus
1	18424	Omni 2 kate	1	15	11515	Klapikinnitus 1/2" koos kruvide pakiga	1 pkg
2	18347	Omni 2 raami pakett	1 pkg	16	12575	Punane ventiil 1/2" pk	1 pkg
	18348	Omni 2 katte ja raami komplekt	1 pkg	17	13613	Ujuk lühikese varrega pakendis	1 pkg
3	16620	Omni 2 korpus	1	18	18318	Poltide kinnitamise seib (4 tk/pakk)	1 pkg
4	16616	Omni 2 küna	1 pkg	19	18633	Pistik nr 3 – veekanal (2/pakendis)	1 pkg
5	16621	Juurdepääsupaneel 6"x14"	1	NS	13830	Küttetraat 120V 48W (1/pk)	1 pkg
6	18147	Juurdepääsupaneeli riistvara pakend	1 pkg	NS	16627	Omni väike lisatarvikute komplekt	1 pkg
7	11885	Kettatermostaadi pakett	1 pkg	NS	16523	Tihendusvaht 1/4"x3/4"x50' rull	1
8	18266	Raamipolt, mutter, seib roostevaba teras (3/pakk)	1 pkg	NS	14866	Tihendusvaht 10' rull	1
9	18653	Ritchie kleebis 12" (1/pkg)	1 pkg	NS	18709	Kruvid ventiili kinnitamiseks (4/pk)	1 pkg
10	18628	Tühjendus pistik (2/pk)	1 pkg				
11	14150	Kütteseade 120 V 125W (1/pk)	2 pakki		16844	OMNI 2 240V	
12	18075	Drenaažipesuri tihend (6/pk)	1 pkg	NS	16664	Kütteseade 240V 200W (1/pak)	2 pakki
13	11471	Drenaažitoru põlvega	1	NS	16424	Küttetross 240 V 48 W (1/pk)	1 pkg
14	16866	Standpipe'i pakend	1 pkg				

OmniFount 2 SP

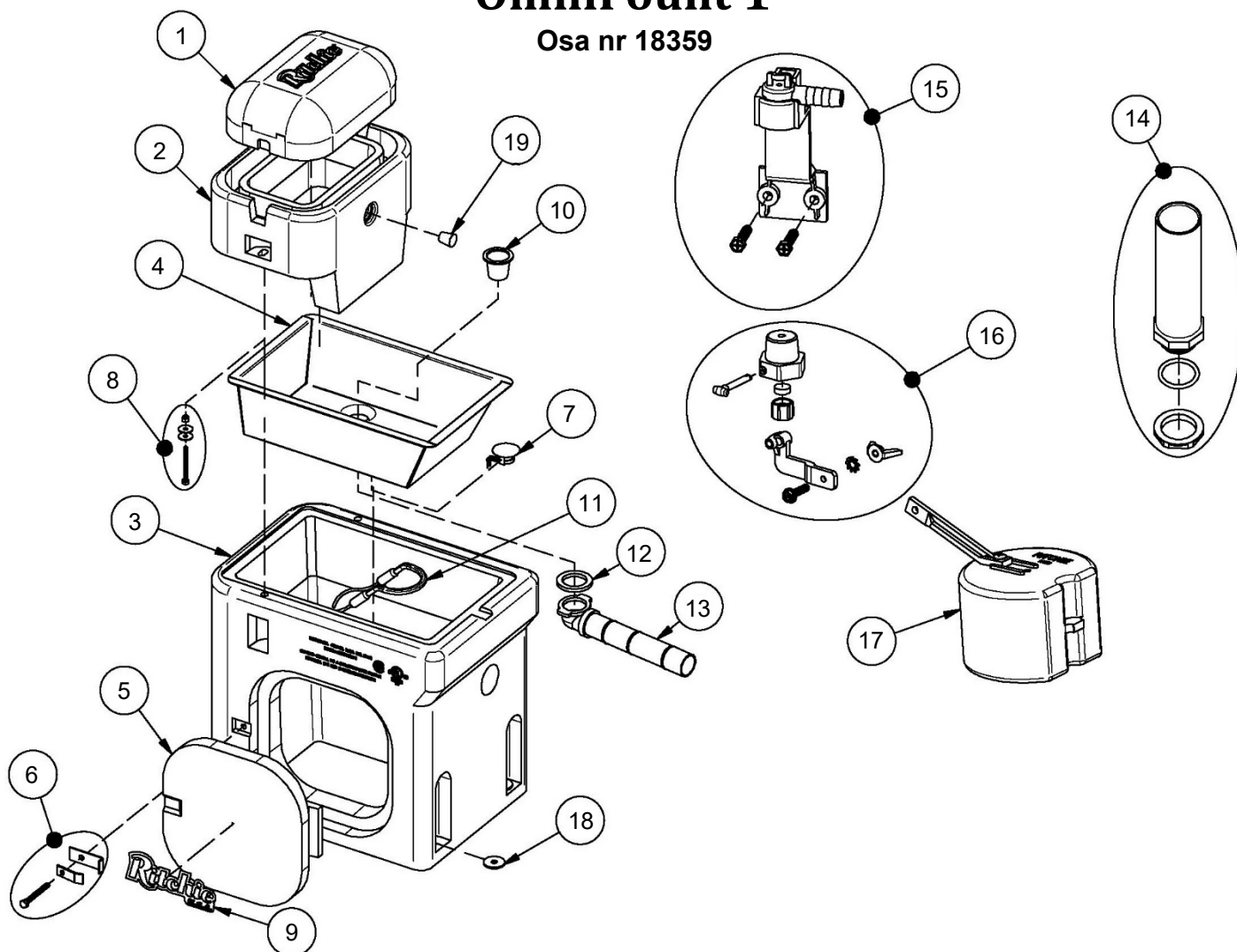
Osa nr 18680



Üksus	Osa number	Kirjeldus	Kogus	Üksus	Osa number	Kirjeldus	Kogus
1	18424	Omni 2 kate	1	15	12575	Punane ventiil 1/2" pk	1 pkg
2	18347	Omni 2 raami pakett	1 pkg	16	13613	Ujuk lühikese varrega pakendis	1 pkg
	18348	Omni 2 katte ja raami komplekt	1 pkg	17	18318	Poltide kinnitamise seib (4 tk/pakk)	1 pkg
3	18684	Omni 2 SP korpus	1	18	18653	Ritche kleebis 12" (1/pkg)	1 pkg
4	16616	Omni 2 küna	1 pkg	19	18633	Pistik nr 3 – veekanal (2/pakendis)	1 pkg
5	16621	Juurdepääsupaneel 6"x14"	1	NS	13830	Küttetraat 120V 48W (1/pk)	1 pkg
6	18147	Juurdepääsupaneeli riistvara pakend	1 pkg	NS	16627	Omni väike lisatarvikute komplekt	1 pkg
7	11885	Kettatermostaadi pakett	1 pkg	NS	16523	Tihendusvaht 1/4"x3/4"x50' rull	1
8	18266	Raamipolt, mutter, seib roostevaba teras (3/pakk)	1 pkg	NS	14866	Tihendusvaht 10' rull	1
9	18628	Tühjenduspistik (2/pk)	1 pkg	NS	18709	Kruvid klapi kronstein (4/ pkg)	1 pkg
10	14150	Kütteseade 120 V 125W (1/pk)	2 pakki				
11	18075	Dreanaažipesuri tihend (6/pk)	1 pkg		18681	OMNI 2 SP 240V	
12	11471	Dreanaažitoru põlvega	1	NS	16664	Kütteseade 240V 200W (1/pak)	2 pakki
13	16866	Standpipe'i pakend	1 pkg	NS	16424	Küttetross 240 V 48 W (1/pk)	1 pkg
14	11515	Ventiili klamber 1/2" koos kruvidega pakendis	1 pkg				

OmniFount 1

Osa nr 18359



Üksus	Osa number	Kirjeldus	Kogus	Üksus	Osa number	Kirjeldus	Kogus
1	18422	Omni 1 kate	1	15	11515	Ventiili klamber 1/2" koos kruvidega pakendis	1 pkg
2	18473	Omni 1 raami pakett	1 pkg	16	12575	Punane ventiil 1/2" pk	1 pkg
	18474	Omni 1 kate ja raamipakett	1 pkg	17	13613	Ujuk lühikese varrega pakendis	1 pkg
3	18361	Omni 1 korpus	1	18	18318	Poltide kinnitamise seib (4 tk/pakk)	1 pkg
4	18368	Omni 1 küna	1 pkg	19	18633	Pistik nr 3 – veekanal (2/pakendis)	1 pkg
5	18370	Juurdepääsupaneel 10"x10"	1	NS	13830	Küttetraat 120V 48W (1/pk)	1 pkg
6	18147	Juurdepääsupaneeli riistvara pakend	1 pkg	NS	16627	Omni väike lisatarvikute komplekt	1 pkg
7	11885	Kettatermostaadi pakett	1 pkg	NS	16523	Tihendusvaht 1/4"x3/4"x50' rull	1
8	18266	Raamipolt, mutter, seib roostevaba teras (3/pakk)	1 pkg	NS	14866	Tihendusvaht 10' rull	1
9	18655	Ritchie kleebis 7,5" (1/kp)	1 pkg	NS	18709	Kruvid ventiili kinnitamiseks (4/pk)	1 pkg
10	18628	Tühjenduspistik (2/pk)	1 pkg				
11	14150	Kütteseade 120 V 125W (1/pk)	1 pkg		18362	OMNI 1 240V	
12	18075	Dreanaazipesuri tihend (6/pk)	1 pkg	NS	16664	Kütteseade 240V 200W (1/pak)	1 pkg
13	11471	Dreanaazitoru põlvega	1	NS	16424	Küttetross 240 V 48 W (1/pk)	1 pkg
14	16866	Standpipe'i pakend	1 pkg				



RITCHIE INDUSTRIES, INC.

PIIRATUD GARANTII

Ritchie Industries, Inc., edaspidi Ritchie Industries, annab teie uuele kastmissüsteemile teatud piirangutega käesolevas dokumendis märgitud ajavahemiku(te)ks PIIRATUD GARANTII materjali- või töödefektide vastu, kui see on nõuetekohaselt paigaldatud, seadistatud, käitatud ja hooldatud vastavalt ettevõtte Ritchie Industries esitatud juhiste ja soovitudele, sealhulgas paigaldusjuhendile. **Garantii ei hõlma töö- ja saatekulusid.**

Garantii on enne garantiiaja lõppemist ülekantav kastmissüsteemi järgmisele ostjale, kuid selline ülekandmine ei pikenda algset garantiiaega. Ostutõend tuleb esitada koos garantiinõudega ja kõik garantiinõuded tuleb menetleda volitatud Ritchie edasimüüja või turustaja kaudu.

Ritchie Industries'i vastutus vastuvõetud kaupade materjali- või töödefektide eest piirdub kauba parandamise või asendamisega vastavalt ettevõtte Ritchie Industries valikule. Garantiiremondis kasutatud osadele antakse garantii veesüsteemi garantiiperioodi lõpuni, kusjuures kõik garantii alusel välja vahetatud osad lähevad ettevõtte Ritchie Industries omandisse.

Piiratud garantiiaeg algab kastmissüsteemi üleandmisel algsele ostjale. Kauba üleandmisel võtab ostja endale kogu vastutuse, sealhulgas, kuid mitte ainult, kõigi isikukahjude ja varakahjude eest, mis tulenevad kauba käitlemisest, valdamisest või kasutamisest.

GARANTII ULATUS JA PIIRANGUD

Garantiide ja õiguskaitsevahendite piirangud

Ettevõtte Ritchie Industries kastmissüsteemid on projekteeritud ja valmistatud nii, et need pakuvad aastaid usaldusväärset kasutust, kui neid paigaldatakse ja kasutatakse vastavalt ettevõtte Ritchie Industries juhiste ja soovitudele. Siiski on olemas võimalus, et kaupu võidakse valesti paigaldada, muuta või väärkasutada. Seetõttu on piiratud garantii järgmine:

See piiratud garantii ei kehti välimuslike esemete suhtes ega toodete suhtes, mida on väärkasutatud, kuritarvitatud, ebatavaliselt hooldatud või käsitletud, hooletusest või õnnetusjuhtumist, samuti toodete suhtes, mis on paigaldatud ja/või mida kasutatakse vastuolus ettevõtte Ritchie Industries paigaldusjuhiste ja kasutusjuhenditega. Piiratud garantii ei kehti ka toote kohta, mille välisilme on kahjustatud või muul viisil rikutud, mida on parandanud, muutnud või modifitseerinud keegi muu kui Ritchie Industries sellisel viisil, et see Ritchie Industries'i hinnangul mõjutab negatiivselt toote toimimist, jõudlust, vastupidavust või ettenähtud kasutust, ega ka toote kohta, mille puhul osade eemaldamine, modifikatsioon(id) või selliste osade või tarvikute kasutamine, mis ei ole toodetud või kinnitatud ettevõtte Ritchie Industries poolt, on põhjustanud kahjustusi.

Katvus ja garantiiperioodid

Seadme tüüp	Kaetus ja garantiiaeg
Polüetüleenüksused	Põhi, ülaosa ja palli sulgurid. Kümneaastane piiratud garantii. 100% esimese viie aasta jooksul, seejärel väheneb 20% aastas ülejäänud viie aasta jooksul.
Roostevabast terasest seadmed	Roostevabast terasest renni ja klapikambri raam. Kümneaastane piiratud garantii, millele lisandub kümneaastane korrosioonikaitse 100% ulatuses kogu 10-aastase perioodi jooksul.
Komponentide osad	Üheaastane piiratud garantii kõikidele komponentidele, nagu ujukid, ventiilid ja kütteleemendid.

Vastutuse välistamine

VÄLJA ARVATUD JUHUL, KUI SIINKOHAL ON SÕNASSELGELT SÄTESTATUD TEISITI, EI ANNA RITCHIE INDUSTRIES MINGEID MUID GARANTIISID EGA KINNITUSI, EI VÄLJENDATUD EGA KAUDSEID. SELLEST PIIRATUD GARANTIIST ON VÄLJA JÄETUD KAUDNE GARANTII KAUBAKÕLBIKKUSE JA SOBIVUSE KOTA TEATUD OTSTARBEKS. NIIVÕRD, KUIVÕRD NEID EI SAA VÄLISTADA, ON KAUDSETE GARANTIIDE KESTUS PIIRATUD OTSESE GARANTII KEHTIVUSAJAGA. SEE PIIRATUD GARANTII VÄLISTAB JUHUSLIKUD, KAUDSED JA ERILISED KAHJUD. SEE KAUDSETE, JUHUSLIKE JA ERILISTE KAHJUDE VÄLISTAMINE ON SÕLTUMATU NING JÄÄB KEHTIMA KA PÄRAST SEDA, KUI ON TUVASTATUD, ET AINUÕIGUSLIK ÕIGUSKAITSEVAHEND EI OLE TÄITNUD OMA OLULIST EESMÄRKI. SELLES PIIRATUD GARANTII SÄTESTATUD ÕIGUSKAITSEVAHENDID ON AINSAD ÕIGUSKAITSEVAHENDID, MIS ON SELLE GARANTII ALUSEL IGALE ISIKULE KÄTTESAADAVAD. MÕNED OSARIIGID/PROVINTSID EI LUBA ÜLALNIMETATUD LAHTIÜTLEMISI, PIIRANGUID JA VÄLISTUSI NING SEETÕTTU EI PRUUGI NEED TEIE SUHTES KEHTIDA.

Ükski ettevõtte Ritchie Industries agent, töötaja ega esindaja ega ükski ettevõtte Ritchie Industries edasimüüja/turustaja ei ole volitatud siduma ettevõtet Ritchie Industries mis tahes esinduse või garantiid andmisega seoses kaupadega, välja arvatud selles piiratud garantiis konkreetselt sisalduvaga.

Paigaldusjuhised



OmniFount 1, 2, 2 Special Purskkaevud

Palju õnne, te olete just ostnud turu parima kastmispurskkaevu. See seade on ehitatud nii, et õigesti paigaldatuna ja hooldatuna pakub see teile suurepärast teenust. Palun järgige juhiseid hoolikalt. Enne paigaldamist lugege ja tehke endale selgeks kõik juhised.

Ritchie Industries, Inc.
800-747-0222
www.ritchiefount.com

    @RitchieWaterers

**Käesoleva käsiraamatu
alternatiivsed vormingud
on saadaval aadressil:
www.Ritchiefount.com**

